

# Armutçuk Rüzgar Enerji Santrali (RES) Projesi - Çevresel ve Sosyal Etki Değerlendirmesi (ÇSED) Çalışması

Paydaş Katılım Planı

Haziran 2024

Mott MacDonald  
Mesa Koz  
Sahrayıcedit District  
Atatürk Street No. 69 / 255  
34734 Kadıköy  
İstanbul  
Türkiye

T +90 (0) 216 766 3118  
mottmac.com

# Armutçuk Rüzgar Enerji Santrali (RES) Projesi - Çevresel ve Sosyal Etki Değerlendirmesi (ÇSED) Çalışması

Paydaş Katılım Planı

Haziran 2024

## Yayın ve Revizyon Kaydı

Revizyon	Tarih	Hazırlayan	Kontrol	Onay	Açıklama
A	Aralık 2023	Ece Alper Ece Çataklı Evren Kayaş	Mustafa İşlek	Hande Hatipoğlu	Müşteri İncelemesine Yönelik Taslak Paydaş Katılım Planı
B	Nisan 2024	Ece Alper Ece Çataklı Evren Kayaş	Mustafa İşlek	Hande Hatipoğlu	Kredi Veren Kuruluşların Yorumlarından Sonra Revize Edilmiş Taslak Paydaş Katılım Planı
C	Mayıs 2024	Ece Alper Ece Çataklı Evren Kayaş	Mustafa İşlek	Hande Hatipoğlu	Kredi Veren Kuruluşların Yorumlarından Sonra Revize Edilmiş Taslak Paydaş Katılım Planı
D	Haziran 2024	Ece Alper Ece Çataklı Evren Kayaş	Mustafa İşlek	Hande Hatipoğlu	Proje'nin Duyurulması için Nihai Taslak Paydaş Katılım Planı

Belge referansı: 221100030 | PKP | D |

Bilgi sınıfı: **Standart**

Bu belge, talepte bulunan taraf için sadece yukarıda belirtilen proje kapsamında kullanılmak amacıyla düzenlenmiştir. Başka herhangi bir tarafça başka amaçlar için kullanılmamalıdır.

Bu belgenin başka herhangi bir tarafça başka amaçlarla kullanılması veya başka taraflarca bize sağlanan verilerdeki bir hata veya noksanlık nedeniyle belgede herhangi bir hata veya noksanlık olması halinde sorumluluk kabul edilmez.

Bu belge gizli bilgiler ve özel fikri mülkiyet içermektedir. Bizden ve bu belgeyi talep eden taraftan onay alınmadan başka taraflara gösterilmemelidir.

# İçindekiler

<b>Kısaltmalar Dizini</b>	<b>iv</b>
<b>1 Giriş ve Proje'nin Özeti</b>	<b>1</b>
1.1 Genel bakış	1
1.2 Paydaş Katılım Planının Amaçları ve Kapsamı	4
1.3 Proje'nin Konumu ve Sosyal Etki Alanı	4
1.4 Beklenen Proje Etkileri ve Etki Azaltma Önlemlerinin Özeti	5
<b>2 Paydaş Katılım Şartları</b>	<b>13</b>
2.1 Genel bakış	13
2.2 Geçerli Rehber ve Standartlar	13
2.2.1 Ulusal Koşullar	13
2.2.2 Uluslararası Koşullar	15
2.2.3 Proje Şirketi'nin Geçerli Politikaları ve Yönetim Sistemleri	16
<b>3 Paydaş Tanımlama ve Analizi</b>	<b>18</b>
3.1 Genel bakış	18
3.2 Proje Paydaşları	18
<b>4 ÇSED İstişare Faaliyetleri ve Sonuçları</b>	<b>24</b>
4.1 Genel bakış	24
4.2 Daha Önce Gerçekleştirilen Çevresel ve Sosyal Faaliyetler	24
4.3 ÇSED Sırasında Gerçekleştirilen Paydaş Katılım Faaliyetleri	28
4.4 ÇSED Halkın Bilgilendirilmesi ve İstişare	29
<b>5 Paydaş Katılım Programı ve Bilgilendirme Süreci</b>	<b>31</b>
5.1 Genel bakış	31
5.2 Toplum İrtibat Görevlisi (TİG)	31
5.3 Paydaş Katılım ve İstişare Programı	31
<b>6 Proje Şikayet Mekanizması</b>	<b>37</b>
6.1 Genel bakış	37
6.2 Şikayet Mekanizmasının Esasları	37
6.3 Dış Şikayet Mekanizması	38
6.4 İç Şikayet Mekanizması	39
6.5 Şikayet Mekanizması Kanalları ve Toplum İrtibat Görevlisi (TİG) İrtibat Bilgileri	40
<b>7 Kaynak ve Sorumluluklar</b>	<b>41</b>

**8 İzleme ve Raporlama 42**

**9 Ekler 43**

9.1	Proje Şirketi İstişare Kayıt Formu	44
9.2	Proje Şirketi Proje İstişare Kayıt Günlüğü	45
9.3	Revize Edilmiş Proje Şikayet Kayıt Formu	46
9.4	Proje Şikayet Kapanış Formu	47
9.5	Proje'den Etkilenen Mahallelerin Ortak Alanlarına Asılan Afişler	48
9.6	Paydaş Talep ve Şikayet Kayıt Günlüğü	49

**Tablolar**

Tablo 1.1:	Proje'nin Sosyal Etkilerinin Özeti	6
Tablo 3.1:	Resmi Makamlar için Dış Paydaş Listesi	18
Tablo 3.2:	Sivil Toplum Kuruluşları için Dış Paydaş Listesi	20
Tablo 3.3:	Diğer Dış Paydaş Grupları	22
Tablo 3.4:	İç Paydaş Listesi	23
Tablo 5.1:	Proje Süresince Paydaş Katılım ve İstişare Programı	32

**Şekiller**

Şekil 1.1:	Proje Organizasyon Şeması	3
Şekil 6.1:	Dış Şikayet Mekanizması Süreci Adımları	39

## Kısaltmalar Dizini

Terimler	Tanım
AİKB (EBRD)	Avrupa İmar ve Kalkınma Bankası
BEP	Biyçeşitlilik Eylem Planı
CCRA	İklim Değişikliği Risk Değerlendirmesi
ÇED	Çevresel Etki Değerlendirmesi
ÇEKÜL	Çevre ve Kültür Değerlerini Koruma ve Tanıtma Vakfı
Ç&S	Çevresel ve Sosyal
ÇSED	Çevresel ve Sosyal Etki Değerlendirmesi
ÇSGB	Çalışma ve Sosyal Güvenlik Bakanlığı
ÇSPP	Çevresel ve Sosyal Politika ve Prosedürler
ÇSYP	Çevresel ve Sosyal Yönetim Planı
ÇSYS	Çevresel ve Sosyal Yönetim Sistemi
ÇŞB	Çevre, Şehircilik ve İklim Değişikliği Bakanlığı
DFC	Uluslararası Kalkınma Finans Kuruluşu
DSİ	Devlet Su İşleri
EH	Euler Hermes Aktiengesellschaft
EKAD	Ekolojik Araştırma Derneği
Enerjisa Üretim	Enerjisa Üretim Santralleri Anonim Şirketi
ENH	Enerji Nakil Hattı
EP	Ekvator Prensipleri
EPDK	Enerji Piyasası Düzenleme Kurumu
EPFI	Ekvator Prensipleri Finansal Kurumlar
GYP	Gürültü Yönetim Planı
HRIA	İnsan Hakları Etki Değerlendirmesi
İK	İnsan Kaynakları
IFC	Uluslararası Finans Kurumu
KHD	Bağımsız Kritik Habitat Değerlendirmesi
KTB	Kültür ve Turizm Bakanlığı
PEK	Proje'den Etkilenen Kişi/Kişiler
PG	Performans Gereklilikleri (EBRD)
PKP	Paydaş Katılım Planı
PS	Performans Standartları (IFC)
PTD	Proje Tanıtım Dosyası
REC	Kaynak, Çevre ve İklim Derneği
RES	Rüzgar Enerji Santrali
SEFIA	Sürdürülebilir Ekonomi ve Finans Araştırmaları Derneği
STK	Sivil Toplum Kuruluşu
ŞM	Şikayet Mekanizması
TİG	Toplum İrtibat Görevlisi
TCDŞ-T	Toplumsal Cinsiyete Dayalı Şiddet ve Taciz
TEİAŞ	Türkiye Elektrik İletim Anonim Şirketi
TEMA	Türkiye Erozyonla Mücadele, Ağaçlandırma ve Doğal Varlıkları Koruma Vakfı

TM	Trafo Merkezi
TOÖ	Teknik Olmayan Özet
TYP	Trafik Yönetim Planı
TUÇEV	Türkiye Çevre Koruma Vakfı
UAB	Ulaştırma ve Altyapı Bakanlığı
UFK	Uluslararası Finans Kuruluşları
WWF	Dünya Doğal Yaşamı Koruma Vakfı
YEKA	Yenilenebilir Enerji Kaynak Alanları ve Rüzgar Enerjisine Dayalı Yenilenebilir Enerji Kaynak Alanları
YİSAP	Yerel İçerik ve Satın Alma Prosedürü
YYÇD	Yeniden Yerleşim Çerçeve Dokümanı
YYEP	Yeniden Yerleşim Eylem Planı

# 1 Giriş ve Proje'nin Özeti

## 1.1 Genel bakış

Enerjisa Üretim Santralleri Anonim Şirketi, "Yenilenebilir Enerji Kaynak Alanları (YEKA) Yönetmeliği" ve "Rüzgar Enerjisine Dayalı Yenilenebilir Enerji Kaynak Alanları (YEKA) ve Toplam Bağlantı Kapasitelerinin Tahsisi" kapsamında 30.05.2019 tarihinde Çanakkale Bağlantı Bölgesi'nde yatırım yapmaya hak kazanmıştır.<sup>1</sup> Bunun üzerine, 09.03.2020'de Enerjisa Üretim Santralleri Anonim Şirketi ile Enerji ve Tabii Kaynaklar Bakanlığı (ETKB) arasında "YEKA Kullanım Hakları Sözleşmesi" imzalanmıştır. Daha sonra, Çanakkale Bağlantı Bölgesi için Enerjisa Üretim Santralleri Anonim Şirketi ile imzalanmış olan "YEKA Kullanım Hakları Sözleşmesi", 03.06.2021'de imzalanan devir sözleşmeleriyle Enerjisa Enerji Üretim Anonim Şirketi'ne ("Enerjisa Üretim" veya "Proje Şirketi") devredilmiştir.

20 türbinden oluşan ve toplam kurulu kapasitesi 84 MW<sub>m</sub> olan Armutçuk Rüzgar Enerji Santrali (RES) Projesi'nin ("Proje"), Enerjisa Üretim tarafından Çanakkale ili Yenice ilçesi Armutçuk köyünde ve Balıkesir ili Havran ilçesi Büyükaşapçı mahallesinde tesis edilmesi planlanmaktadır. Proje bileşenleri, 20 türbin ile bir şalt sahası, inşa edilmesi planlanan toplam 11.488 m Proje yolu (bir başka ifadeyle erişim yolları ve şantiye yolları), mevcut Şapdağı TS'ye bağlantı için yaklaşık 5,5 km'lik 154 kV tek devreli bir enerji nakil hattından (ENH) oluşmaktadır. Proje, Enerjisa Üretim tarafından hayata geçirilen, Ege Bölgesi'nde yer alan toplam 180 rüzgar türbininde 750 MW toplam kurulu kapasitesi bulunan, bölgenin rüzgar enerjisi potansiyelinin değerlendirilmesi, bu potansiyelden yararlanılması ve ulusal strateji ve bölge ekonomisine katkıda bulunulmasının amaçlandığı dokuz projelik rüzgar enerjisi yatırım paketi kapsamındadır.

Proje alanı, YEKA Yönetmeliği<sup>2</sup> kapsamında YEKA olarak ilan edilen alanlardan biridir<sup>3</sup>. Proje Şirketi tarafından, Proje için gerekli izinlerin alınması amacıyla 24 ay geçerli ön lisans alınmıştır. Ulusal Çevresel Etki Değerlendirme (ÇED) Raporu'nda belirtildiği üzere, Proje'nin inşaat süresi 16 ay, işletme süresi ise 49 yıl olacaktır. Proje'nin inşaatına 2024 yılının üçüncü çeyreğinde Proje yollarının inşası ile başlanmış olup, 2025 yılının ikinci çeyreğinde tamamlanması planlanmaktadır.

Proje, Türkiye Çevresel Etki Değerlendirmesi Yönetmeliği<sup>4</sup> bakımından, devam eden Ulusal Çevresel Etki Değerlendirmesi (ÇED) Çalışmasına tabidir. Bu anlamda, çevre danışmanlık şirketi Savra (13.07.2019 tarihli ve 332 sayılı yeterlilik belgesi) tarafından Proje için bir Ulusal ÇED Raporu hazırlanmıştır. Savra tarafından Nihai Ulusal ÇED Raporu Ocak 2023'te sunulmuştur. Nihai Ulusal ÇED Raporu'nun Çevre, Şehircilik ve İklim Değişikliği Bakanlığı (ÇŞB), Çevresel Etki Değerlendirmesi, İzin ve Denetim Genel Müdürlüğüne sunulmasından sonra, ÇŞB tarafından 02.06.2023'te Proje için "ÇED Olumlu" kararı verilmiştir.

Devam eden 24 aylık ön lisans döneminde, kullanılan teklif edilen rüzgar türbinlerinin nominal gücü ayrıca, birçok rüzgar türbininin yeri, ilgili makamlardan alınan resmi görüşler doğrultusunda değişmiş, bunun sonucunda Proje'nin kurulu kapasitesinde değişiklik olmuştur. Bu değişiklik üzerine, Proje tasarımındaki değişiklik bakımından ön lisansın revizyonu için Enerji ve Tabii Kaynaklar Bakanlığına bir talepte bulunulmuştur ve revize edilmiş ön lisans temin edilmiştir. Bu değişikliğe göre, Proje her biri 4,2 MW<sub>m</sub>/2,2 MWe ünite kapasiteli 20 rüzgar türbininden ve 4,2 MW<sub>m</sub>/2,2 MWe ünite kapasiteli bir türbinden oluşacaktır. RES'in 84 MW<sub>m</sub> toplam kurulu

<sup>1</sup> 07.11.2018 tarih ve 30588 sayılı Resmi Gazete'de yayımlanmıştır

<sup>2</sup> 09.10.2016 tarih ve 29852 sayılı Resmi Gazete'de yayımlanmıştır

<sup>3</sup> İlan, 21.03.2021 tarih ve 31430 sayılı Resmi Gazete'de yayımlanmıştır

<sup>4</sup> 29.07.2022 tarih ve 31907 sayılı Resmi Gazete'de yayımlanmıştır



kapasite ile 213.890.400 kWh/yıl elektrik üretim kapasitesine sahip olacağı öngörülmektedir. Tasarım değişikliklerine ilişkin ayrıntılı bilgi, Proje kapsamındaki inşaat ve işletme faaliyetlerinin gerçekleştirilmesi sonucunda ortaya çıkması muhtemel etkileri belirlemek ve Uluslararası Finans Kuruluşları (UFK'lar) tarafından belirlenen gerekliliklere uygun hareket etmek amacıyla hazırlanan Çevresel ve Sosyal Etki Değerlendirme (ÇSED) Raporu'nda yer almaktadır. Proje için hazırlanan ÇSED, Proje'nin çevresel ve sosyal açıdan sorumlu bir şekilde geliştirilmesini ve işletilmesini sağlamayı, olumsuz etkileri en aza indirmeyi veya ortadan kaldırmayı ve çevredeki topluluklara ve ekosisteme yönelik olumlu katkıları azami düzeye çıkarmayı amaçlamaktadır.

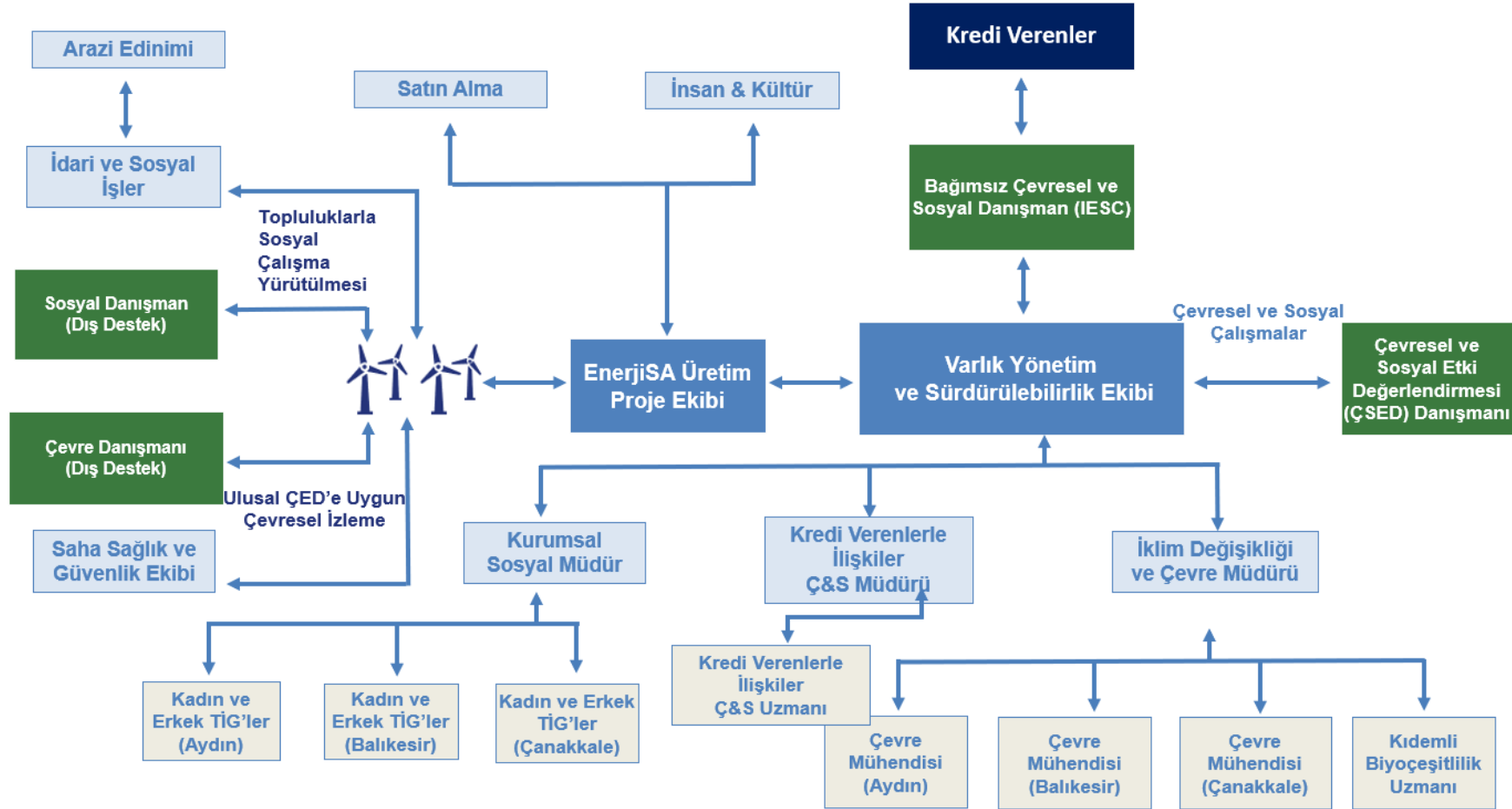
Proje Şirketi, dokuz projelik paket kapsamında Proje'nin uygulanması ile ilgili olarak Uluslararası Finans Kuruluşlarından (UFK'lar) uluslararası finansman kredisi arayışı içindedir ve Proje'yi finansman için potansiyel UFK'lara önermiştir. Buna göre, dokuz projelik kredisinin bir grup kalkınma finansmanı kuruluşu ve ticari kredi kuruluşu tarafından ve Alman ECA Euler Hermes Aktiengesellschaft ("EH") tarafından kısmi teminatla finanse edilmesi hedeflenmektedir. Söz konusu beş kredi veren birlikte "Proje Kredi Verenleri" olarak tanımlanmaktadır. Proje Kredi Verenleri tarafından, bir projenin finansmanına yönelik taahhütleri uyarınca, finansman sağlanan projelerde sürdürülebilir sonuçların elde edilmesi amacıyla, projelerle ilgili muhtemel çevresel ve sosyal riskler ile etkilerin belirlenmesi, değerlendirilmesi, önlenmesi/asgari düzeye indirilmesi (mümkünse) ve yönetilmesine ilişkin koşullar belirlenmektedir.

Finansman süreci ve Proje dahilinde sürdürülebilir sonuçların elde edilmesi kapsamında, Enerjisa Üretim tarafından, Proje kapsamındaki inşaat ve işletme faaliyetlerinin gerçekleştirilmesine bağlı olarak ortaya çıkabilecek etkilerin belirlenmesi ve UFK'lar tarafından belirlenen koşulların yerine getirilmesi amacıyla bir ÇSED Çalışması yürütmek üzere Mott MacDonald Türkiye ("Danışman") görevlendirilmiştir.

Proje, Proje ile bağlantılı çeşitli faaliyetlere katılan birçok tarafı içermektedir. Bu anlamda, Proje Şirketi tarafından, kendi Proje ekibinin yanı sıra, Ulusal ÇED sürecinde destek sağlamak üzere birçok danışmanlık firması görevlendirilmiştir. Danışmanlık faaliyetleri, Adam & Smith tarafından yürütülen sosyal çalışmalar ile Nartus tarafından yürütülen Ulusal ÇED için çevre izleme çalışmalarını kapsamaktadır. Sosyal danışmanlar, yaklaşık iki yıl boyunca (Temmuz 2021-Eylül 2023) Proje alanına yakın olan mahalle/köylerin (özellikle özellikle Kocaseyit, Halılar ve Armutçuk) muhtarlarını ve sakinlerini düzenli olarak ziyaret etmiştir.

Yukarıda bahsi geçen danışmanların ana rolü, Proje Şirketi adına yerel topluluklarla iletişim kurmak ve mahalle/köylerin yerleşim tarihi, yerleşim koşulları, doğal yapıları, nüfus, göç, sağlık, eğitim ve kültürel örüntüleri hakkında bilgi toplamak olmuştur. Sosyal danışmanlar ziyaretler sırasında, Proje ve Proje'nin mahalle/köyler üzerindeki potansiyel etkileri, özellikle de arazi edinimi ve kamulaştırma hakkında da bilgi sağlamışlardır.

Ayrıca, Proje Kredi Verenleri tarafından, Kredi Verenler'in standart ve koşulları doğrultusunda Proje'nin izlenmesi için bir Bağımsız Çevresel ve Sosyal Danışman (BÇSD), Ramboll ve ACE, görevlendirilmiştir. Şekil 1.1'de, Proje'nin organizasyon şeması gösterilmektedir.



Şekil 1.1: Proje Organizasyon Şeması

Kaynak: Enerjisa Üretim

Uluslararası Finans Kuruluşları, uluslararası ölçekte kabul görmüş çevresel ve sosyal standartlara uyumu aramaktadır. Bu nedenle, UFK'lar, Proje Şirketi tarafından bir çevresel ve sosyal değerlendirme çalışma yapılması ve ilgili alt planlarla birlikte ÇSED Raporu'nu hazırlamasını istemektedir.

Bu dokümanda, Proje ÇSED çalışmaları kapsamında ve Uluslararası Finans Kuruluşu'nun (IFC) 1 no'lu Performans Standardı'nın (PS) şartları, Avrupa İmar ve Kalkınma Bankası'nın (AİKB)<sup>5</sup> 1 ve 10 no'lu Performans Gereklilikleri (PG), Ekvator Prensipleri IV'ün (EP IV) 5 ve 6 no'lu Prensipleri, Uluslararası Kalkınma Finans Kuruluşu'nun (DFC) 3 ve 5 no'lu Çevresel ve Sosyal Politika ve Prosedürü (ESPP)'nün yanı sıra, ÇED Yönetmeliği (RG Tarih/Sayı: 29.07.2022/31907), Bilgi Edinme Hakkı Kanunu (4982 sayılı), Kişisel Verilerin Korunması Kanunu (6698 sayılı), Dilekçe Hakkının Kullanılmasına Dair Kanun (3071 sayılı) ve Bilgi Edinme Hakkı Kanununun Uygulanmasına İlişkin Esas ve Usuller Hakkında Yönetmelik gibi Türk ulusal mevzuatları doğrultusunda hazırlanan Paydaş Katılım Planı (PKP) sunulmaktadır.

## 1.2 Paydaş Katılım Planının Amaçları ve Kapsamı

ÇSED süreci kapsamında, inşaat ve işletme aşamalarını kapsayan bu Proje Paydaş Katılım Planı, Mott Macdonald tarafından hazırlanmıştır. Bu PKP'nin amacı, bugüne kadar gerçekleştirilen paydaş katılımı faaliyetlerinin kısa bir özetini çıkarmak ve gelecekte Proje süresince kapsamlı ve kültürel olarak uygun bir şekilde gerçekleştirilecek paydaş katılım ve istişare faaliyetleri için stratejik bir rehber sunmaktır. PKP'de, tüm uygulama aşamaları boyunca toplumsal cinsiyet konusunda duyarlı bir yaklaşım izlenecektir. PKP, iletişim araçları ve bilgi paylaşım mekanizmalarının, Proje kapsamında belirlenen hassas gruplarca erişilebilir olmasını sağlamaktadır.

PKP içerisinde düzenlenecek paydaş katılım faaliyetleri, uygulanacak şikayet mekanizması ve Plan'ın genel uygulamasından sorumlu Proje personeli tanımlanmaktadır. Bu Proje bileşenlerinin tanımlanması sırasında, ÇSED sürecinden önce hazırlanan ve Ekim 2023'ten bu yana yürürlükte olan geçici PKP kullanılmıştır. Geçici PKP, önceki paydaş katılım faaliyetleri hakkında bilgi içermekte ve gelecekteki katılım gerekliliklerinin yanı sıra bu PKP'nin sonraki bölümlerinde ele alınan şikayet mekanizmasını açıklamaktadır. Geçici PKP ve Enerjisa Üretim'in diğer ilgili belgelerine göre, bugüne kadar yürütülen paydaş katılımı faaliyetleri, uluslararası gerekliliklere uygun olarak yerel toplum odaklı ve yapılandırılmış bir çerçeve izlenmiştir. Aynı yaklaşım, Proje süresince izlenmeye devam edecektir.

Proje Şirketi, bu PKP'de tanımlanan şekilde ve IFC 1 no'lu Performans Standardı (PS1), AİKB 10 no'lu Performans Gerekliliği (PG10), EP IV 5 ve 6 no'lu Prensipleri ve DFC 3 ve 5 no'lu Çevresel ve Sosyal Politika ve Prosedürü doğrultusunda etkin paydaş katılımını gerçekleştirme konusunda kararlıdır. Proje Şirketi ayrıca etkin bir PKP'ye ulaşmak için Türk ÇED Yönetmeliği (RG Tarih/Sayı: 29.07.2022/31907), Bilgi Edinme Hakkı Kanunu (No. 4982), Kişisel Verilerin Korunması Kanunu (No. 6698), Dilekçe Hakkının Kullanılmasına Dair Kanun (No. 3071) ve Bilgi Edinme Hakkı Kanununun Uygulanmasına İlişkin Esas ve Usuller Hakkında Yönetmeliğe uymayı taahhüt etmektedir.

PKP, Nihai Taslak ÇSED Raporu hazırlandıktan ve Proje bilgi paketi kamuoyu ile paylaşıldıktan sonra gerçekleştirilecek halkın katılımı toplantısının sonuçlarıyla birlikte revize edilecektir.

## 1.3 Proje'nin Konumu ve Sosyal Etki Alanı

Proje'nin sosyal etki alanı (EA), Balıkesir ilinde üç mahalle ile Çanakkale ilinde bir köyü kapsamaktadır. Bunlar Balıkesir ili Havran ilçesine bağlı Kocaseyit, Halılar ve Hüseyinbeyobası mahalleleri ile Çanakkale ili Yenice ilçesine bağlı Armutçuk köyüdür ve erişim yolları da dahil

<sup>5</sup> Proje Şirketi'nin EBRD performans gerekliliklerine uyması beklenmektedir.

olmak üzere Proje alanına en yakın yerleşim birimleridir. Direklerin ve ENH'lerin güzergahı ve konumu kesin olmadığından kamulaştırma faaliyetleri Proje'nin ilerleyen aşamalarında netleşecektir. Dolayısıyla bu Taslak ÇSED kapsamında ENH bazlı kamulaştırma faaliyetlerine ilişkin herhangi bir bilgi bulunmamaktadır. ENH inşaatından etkilenecek parsellere ilişkin arazi edinimi işlemleri tamamlandıktan sonra hem direk noktaları hem de hat güzergahı için ilave değerlendirmeler yapılacaktır. Hazırlanacak Yeniden Yerleşim Eylem Planı'nda (YYEP) ENH inşaatına ilişkin bir çerçeveye sunulacak ve potansiyel haklar ortaya çıkarılacaktır.

İnşaat ve işletme aşamalarında ayrı ayrı olmak üzere Proje'nin sosyal alıcılarını değerlendirmek amacıyla bir analiz yapılmıştır. Buna göre, inşaat aşamasında Proje'nin doğrudan sosyal alıcıları aşağıdaki şekildedir:

- Arazi edinimi ve/veya kamulaştırmaya bağlı olarak geçim kaynakları önemli ve olumsuz bir şekilde etkilenebilecek yöre halkı,
- Proje alanının yakın çevresinde (mahallelerine/köylerine en yakın türbinlerden yaklaşık 1.6 km ila 4.5 km uzaklıkta) bulunan, trafik artışı, yol güvenliği riskleri, toz, gürültü ve görsel etkilerine maruz kalabilecek civar mahalleler/köyler ve ticari işletmeler,
- Proje alanı erişim yollarının üzerinde bulunan ve/veya bu yolları kullanan ve trafik artışı ve yol güvenliği risklerine maruz kalabilecek yöre halkı,
- Proje Lisans Sahası'nda tarım ve hayvancılık yapan ve geçim kaynağı kaybı, trafik artışı, yol güvenliği riskine maruz kalabilecek yöre halkı, Tarım veya mera arazilerini kaybederek, arazi edinimi ve acele kamulaştırma süreçleri nedeniyle ekonomik açıdan olumsuz etkilenebilecek yöre halkı (fiziksel yer değiştirmeden kaçınılmıştır<sup>6</sup>),
- Proje'nin yerel istihdam fırsatlarından yararlanabilecek yöre halkı,
- Proje'nin yerel satın alım faaliyetlerinden yararlanabilecek ticari işletmeler,
- Proje'de zorunlu istişareye ihtiyaç duyabilecek hassas gruplar,
- Proje kapsamında istihdam edilen tüm inşaat aşaması işçileri (alt yükleniciler dahil).

İşletme aşamasında Proje'den etkilenmesi öngörülen sosyal alıcılar aşağıdaki şekildedir:

- Arazi edinimi ve/veya kamulaştırma nedeniyle geçim kaynakları önemli ölçüde ve olumsuz yönde etkilenme olasılığına sahip yöre halkı
- Proje alanının yakın çevresinde yer alan, gürültü ve görsel etkilere maruz kalabilecek komşu topluluklar,
- Mahallelerine/köylerine en yakın türbinlerden yaklaşık 2 km ila 4 km uzaklıkta bulunan yöre halkı (Bu grup, mahalledeki/köydeki hayvancılık faaliyetleri için arazileri mera olarak kullandıklarından inşaat aşamasında dikkate alınmalıdır. Özellikle inşaat aşamasında mahalle/köye erişim için kullanılan ana yollarda trafik hacmi artışı ve toz oluşumu olması olasıdır),
- Proje'nin yerel istihdam fırsatlarından yararlanabilecek yöre halkı,
- Proje'nin yerel ekonomik faaliyetlerinden yararlanabilecek ticari işletmeler,
- Proje'de zorunlu istişareye ihtiyaç duyabilecek hassas gruplar,
- Proje kapsamında istihdam edilen tüm işletme aşaması işçileri (alt yükleniciler dahil).

#### 1.4 Beklenen Proje Etkileri ve Etki Azaltma Önlemlerinin Özeti

Proje'nin sosyal etkileri ve etki azaltma önlemleri aşağıdaki tabloda özetlenmektedir.

<sup>6</sup> İki kamu arazisinin gayri resmi bir kullanıcısının tespit edildiği belirtilmelidir. Bu kişinin arazileri sadece irtifak hakkından etkilenmiştir ve geçim kaynakları üzerinde herhangi bir olumsuz etki beklenmemektedir. Detaylar Proje için hazırlanan Yeniden Yerleşim Eylem Planında verilmiştir.

**Tablo 1.1: Proje'nin Sosyal Etkilerinin Özeti**

Etki Konusu	Etki Açıklaması	Alıcı	Proje Aşaması	Etki Azaltma Önlemleri
Nüfus	Dışarıdan bölgeye gelen Proje çalışanlarının, yörenin sosyal davranış kurallarına uygun olarak uyum eğitiminden geçirilmesi ve günlük yaşama entegrasyonunun sağlanması çok önemlidir.	Yöre halkı/ Yerel topluluklar / Proje'den etkilenen mahalleler/köyler	İnşaat	<ul style="list-style-type: none"><li>İşçilere yönelik eğitimler ve Davranış Kuralları</li><li>PKP, Toplum İrtibat Görevlileri (TİG'ler) aracılığıyla sürekli istişare ve katılım</li><li>Toplum şikayet mekanizması</li><li>Toplum Sağlığı, Güvenliği ve Emniyet Prosedürü</li><li>Şirketin Toplumsal Cinsiyete Dayalı Şiddet ve Taciz (TCDŞ-T) Politikası</li><li>Taşıma Kontrolü ve Saha Erişim Prosedürü/Trafik Yönetim Planı</li><li>Proje alanı içinde ve yakınında çalışanlara yönelik yol güvenliği, trafik düzenlemeleri ve hız sınırı eğitimleri</li></ul>
	Proje alanına erişim yolları boyunca inşaat aşamasında artan trafik hacmi karayolu trafik güvenliği risklerine yol açabilir.		İşletme	<ul style="list-style-type: none"><li>Gürültü Yönetim Planı (GYP)</li><li>PKP, TİG'ler aracılığıyla sürekli istişare ve katılım</li><li>Toplum şikayet mekanizması</li></ul>

Etki Konusu	Etki Açıklaması	Alıcı	Proje Aşaması	Etki Azaltma Önlemleri
	etkilenmesi söz konusu olabilir.			
Arazi Kullanımı, Fiziksel ve Ekonomik Yerinden Edilme	<p>Proje'nin arazi edinim çalışmaları devam etmektedir. Genişletme için satın alınması planlanan araziler genellikle tarımsal amaçlarla kullanılmaktadır. Bu nedenle, tarım arazileri veya mera alanlarını kaybeden yöre halkı, geçim kaynağı faaliyetlerinin sınırlandırılması veya tamamen kaybolmasından dolayı ekonomik olarak etkilenebilecektir. Proje lisans alanı içerisinde madencilik faaliyetlerinin yürütülmesi ve lisanslı enerji üretim tesislerinin kurulması konusunda kısıtlamalar bulunmaktadır. Bunun dışında herhangi bir alt yapı veya üst yapı unsurunun inşasına ilişkin herhangi bir kısıtlama bulunmamaktadır.</p> <p>Arazi edinimi ve kamulaştırmadan etkilenen yöre halkı, eksik işlemlerden kaynaklanan artırımlara maruz kalabilecektir. İnşaat sonrasında fiziksel veya ekonomik olarak yer değiştiren kişiler bulunması halinde, işletme aşamasında bu kişilerin takibi sürecektir. Proje kapsamında fiziksel yer</p>	Arazileri satın alınan/kamulaştırılan yöre halkı	<p>İnşaat</p> <p>İşletme</p>	<ul style="list-style-type: none"><li>PKP, TİG'ler aracılığıyla sürekli istişare ve katılım</li><li>Toplum şikayet mekanizması</li><li>Yeniden Yerleşim Eylem Planı</li><li>Arazi Edinim Prosedürü</li></ul>

Etki Konusu	Etki Açıklaması	Alıcı	Proje Aşaması	Etki Azaltma Önlemleri
	değiştirme beklenmemektedir.			
	Inşaat faaliyetleri sırasında toz riski ve geçim kaynağı kaybını azaltmak için, tarım ürünlerinin hasat ve ekim tarihlerinin göz önünde tutulması önemlidir.	Geçimini tarımdan sağlayan yöre halkı		<ul style="list-style-type: none"><li>● PKP, TİG'ler aracılığıyla sürekli istişare ve katılım</li><li>● Toplum şikayet mekanizması</li><li>● Hava Kalitesi Yönetim Planı</li><li>● Yeniden Yerleşim Eylem Planı</li><li>●</li></ul>
Yerel Ekonomi, Geçim Kaynakları ve İstihdam	Proje'nin yüklenici ve alt yüklenicileri tarafından, yerel niteliksiz ve yarı nitelikli işgücü istihdam edilecektir. Bu, işsizlikte belli bir azalmaya katkıda bulunabilecek ve istihdam edilen işçilerin ailelerinin refahını yükseltebilecektir.	Yöre halkı/ Yerel topluluklar / Proje'den etkilenen mahalleler/köyler	Inşaat	<ul style="list-style-type: none"><li>● Yerel istihdam ve satım alma stratejisi</li><li>● PKP, TİG'ler aracılığıyla sürekli istişare ve katılım</li><li>● Yeniden Yerleşim Eylem Planı</li><li>● Toplum şikayet mekanizması</li><li>● Yerel İçerik ve Satın Alma Prosedürü (YİSAP)</li></ul>
	Proje'nin inşaat aşamasında, gelir üretimi ve artışı açısından yerel işletmeler ve tedarikçiler için yararlı olabilecek sayısız alım fırsatı söz konusu olacaktır.	Yöre halkı/ Yerel işletmeler ve tedarikçiler		
	Proje'nin bulunduğu alanda meralar yer almaktadır. Görüşme yapılan yöre halkının dile getirdiği başlıca kaygıları, geçimini hayvancılıktan sağlayan hane halklarına ilişkin gelir kaybı oluşturmuştur. Türbin sahaları çitle çevrilmeyecek olup, sürülerin otlamasına izin verilecektir.	Geçimini hayvancılıktan sağlayan yöre halkı	İşletme	<ul style="list-style-type: none"><li>● PKP, TİG'ler aracılığıyla sürekli istişare ve katılım</li><li>● Yeniden Yerleşim Eylem Planı</li><li>● Toplum şikayet mekanizması</li><li>● Güvenlik Yönetim Planı</li></ul>

Etki Konusu	Etki Açıklaması	Alıcı	Proje Aşaması	Etki Azaltma Önlemleri
Altyapı Hizmetleri	<p>Altyapı tesislerinin kullanımı (örneğin, bölge sakinlerinin okul ve cami gibi yerel topluluk altyapılarına, sulama sistemlerine, su kaynaklarına ve tarımsal altyapıya erişimi), günlük yaşamlarını sürdürmelerinde bölgede yaşayan halk için büyük önem taşımaktadır. Ancak, yerel topluluk üyeleri ve mahalle/köy muhtarları bu potansiyel etkilerle ilgili herhangi bir endişe bildirmemiştir. İnşaat dönemi boyunca altyapı sisteminin işler halde kalmasının sağlanması dikkate alınacaktır.</p>	Yöre halkı/ Proje'den etkilenen mahalleler/köyler	İnşaat	<ul style="list-style-type: none"><li>● PKP, TİG'ler aracılığıyla sürekli istişare ve katılım</li><li>● Trafik Yönetim Planı</li><li>● Toplum şikayet mekanizması</li><li>● Gerektiğinden resmi kurumlarla yazışma yapılması (bir başka ifadeyle su, yol, ulaşım konularında)</li><li>● Toplum Sağlığı, Güvenliği ve Emniyet Prosedürü</li></ul>
Toplumsal Cinsiyet	<p>Proje ile, Proje'den etkilenen mahallelerde/köylerde yaşayan kadın ve erkeklerin birlikte istihdamı yoluyla toplumsal cinsiyet eşitliği iyileştirilebilecektir.</p> <p>Arazi edinim faaliyetleri eşitlik ve hakkaniyet perspektifiyle yürütülmeyebilir, bu da yerel topluluk üyelerinin toplumsal cinsiyet ve diğer nitelikleri nedeniyle ayrımcılığa uğramasına yol açabilir.</p> <p>Proje inşaat faaliyetleri nedeniyle erkek işçilerin mahallelere/köylere olası akını, kadınların günlük yaşamları ve geçim faaliyetleri üzerinde çeşitli</p>	Yöre halkı	İnşaat	<ul style="list-style-type: none"><li>● İşçilere yönelik eğitimler ve Davranış Kuralları</li><li>● Proje'den etkilenen mahallelere/köylere yönelik farkındalık oluşturma faaliyetleri</li><li>● Proje'den etkilenen mahallelerde/köylerde kadınlarla yapılan özel toplantılar</li><li>● PKP, TİG'ler aracılığıyla sürekli istişare ve katılım</li><li>● Toplum şikayet mekanizması</li><li>● Toplum Sağlığı, Güvenliği ve Emniyet Prosedürü</li><li>● Şirketin Toplumsal Cinsiyete Dayalı Şiddet ve Taciz (TCDŞ-T) Politikası</li></ul>



Etki Konusu	Etki Açıklaması	Alıcı	Proje Aşaması	Etki Azaltma Önlemleri
	<p>etkilere sahiptir ve toplumsal cinsiyet ve hassas gruplar tartışılırken bu etkiler göz önünde bulundurulmalıdır. Artan trafik yoğunluğu ve gürültünün kadınların ev işleri, çocuk bakımı ve yerel kaynaklara erişim gibi günlük rutinlerini bozması beklenmemektedir.</p> <p>.</p> <p>İnşaat faaliyetleri boyunca, önleyici tedbirler alınmadığı takdirde toplumsal cinsiyete dayalı şiddet ve taciz (TCDŞ-T) vakaları meydana gelebilir.</p>			
Hassas Gruplar	<p>Tüm inşaat faaliyetleri, günlük faaliyetleri ve/veya belli hizmetlere (bir başka ifadeyle ilçe sağlık tesisleri) erişimlerinin Proje etkileri nedeniyle orantısız ve olumsuz bir şekilde etkilenmesini önlemek amacıyla mevcut grupların (bir başka ifadeyle yaşlı yöre halkı, astım gibi kronik hastalığı bulunan yöre halkı) hassaslık durumları göz önünde tutularak yapılacaktır.</p>	Daha dezavantajlı konumda bulunan yöre halkı	İnşaat	<ul style="list-style-type: none"><li>• İşçilere yönelik eğitimler ve Davranış Kuralları</li><li>• PKP, TİG'ler aracılığıyla sürekli istişare ve katılım</li><li>• Toplum şikayet mekanizması</li><li>• Toplum Sağlığı, Güvenliği ve Emniyet Prosedürü</li></ul>

Kaynak: Proje'nin Taslak ÇSED Raporu

Proje'nin olumlu sosyal etkileri özellikle inşaat aşamasında, yerel istihdam oluşturma ve mal ve hizmet alımı aracılığıyla yerel ekonomik katkılar üzerine olacaktır. Bunlara ek olarak, Proje ile, işletme aşamasında ülke temelinde yerli temiz enerji üretim kapasitesini artırırken, mahallelerin/köylerin erişim yollarının iyileştirilmesi gibi yerel altyapı kapasitesi iyileştirilecektir.

İnşaat aşamasında Proje'nin başlıca olumsuz etkileri, arazi edinimi ve kamulaştırma, toz, gürültü ve trafik oluşumu olarak değerlendirilmektedir. Türbinlerin inşası sırasında acele kamulaştırma nedeniyle hiçbir yöre sakininin yerinden edilmesi beklenmemektedir. Ancak, erişim yolu tasarımı ve inşaatı ekonomik yerinden edilme vakalarını ortaya çıkarabilir. Bu durumu telafi etmek üzere sistematik bir yolun geliştirilmesi ve oluşturulması için YYEP hazırlanmıştır.

ÇSED çalışması kapsamında değerlendirilen işletme aşaması olumsuz etkileri gürültü ve görsel etkilerle (gölge titreşimi, buz ve kanat fırlatması gibi) ilgilidir. Bir rüzgar enerjisi santralının işletilmesi sırasında, yakındaki sakinleri etkileyebilecek görsel etkilerden biri gölge titreşimidir. Gölge titreşimi, bir rüzgar türbininin dönen kanatlarının, güneş konum değiştikçe aralıklı olarak yakındaki yapıların veya konutların üzerinden geçen gölgeler oluşturmasıyla meydana gelir. Bu titreşim etkisinin özellikle gün doğumu ve gün batımı sırasında tekrar eden doğası, rüzgar türbinlerinin yakınında yaşayanlar için görsel rahatsızlık ve rahatsızlığa neden olma potansiyeline sahiptir. Proje kapsamında, hanelere olan türbin mesafeleri çok uzak olarak hesaplanmış ve görsel etkinin konut sakinlerinin manzarasını çok az değiştirmesinin beklendiği sonucuna varılmıştır. Dolayısıyla, Proje için tanımlanan görsel etki değerlendirme metodolojisine göre, görsel etkilerin konut sakinleri/haneler üzerinde ihmal edilebilir/küçük bir etkiye sahip olduğu tespit edilmiştir. Özetle, gölge titreşim etkisi alanında herhangi bir yerleşim yeri tespit edilmemiştir.

Bir rüzgar enerjisi santralının işletme aşamasında, toplum sağlığı ve güvenliğine yönelik kayda değer risklerden biri de buz ve kanat fırlatması olaylarıyla ilişkilidir. Rüzgâr türbinlerinin genellikle önemli uzunluklara yayılan döner kanatları, bir arıza veya aşırı hava koşullarının bir kanadın kopmasına yol açması halinde potansiyel bir tehlike oluşturur. Ayrıca, daha soğuk iklimlerde rüzgar türbinlerinin çalışması buz fırlatması şeklinde ek bir risk ortaya çıkarmaktadır. Türbin kanatları döndükçe, donma koşulları sırasında buz biriktirebilirler.

Kanat fırlatması riskleri için yapılan değerlendirmeler, daha yüksek rüzgar hızıyla sonuçlanan ekstrem hava koşullarında bile maksimum fırlatma mesafesinin daha az olmasının beklendiğini ve kanat fırlatması riski olasılığının önemli ölçüde düşük olduğunu göstermektedir. Bu bağlamda, kanat fırlatma riskleri için yaklaşım mesafeleri içinde iki yapı tespit edilmiştir; ayrıca, kanat kopma riskleri ortalama ve maksimum rüzgar hızı için değerlendirilmiş ve ortalama rüzgar hızı fırlatma bölgeleri içinde bir, maksimum rüzgar hızı fırlatma bölgeleri içinde ise üç yapı olduğu tespit edilmiştir. Sonuç olarak, kanat fırlatmasının alıcı duyarlılığının, fırlatma mesafeleri içindeki mahallelerin/köylerin varlığı ve yakınlığı nedeniyle orta düzeyde olduğu varsayılabilir. Düşük olasılık ve beklenen küçük fırlatma mesafesi göz önüne alındığında, kanat fırlatmasına ilişkin etki, ortalama mesafe ve maksimum mesafe için ihmal edilebilir olarak kabul edilmektedir, bu da genel etki büyüklüğünü her iki mesafe için de ihmal edilebilir hale getirmektedir. Dolayısıyla, önemli bir kanat fırlatma riski bulunmadığından fiziksel bir yer değiştirme söz konusu değildir.

Proje'nin ÇSED buz fırlatması değerlendirme çalışmaları, buz fırlatması mesafesi içinde iki yapı olduğunu göstermektedir, bu da etki büyüklüğünü büyük ve alıcı önemini orta yapmaktadır. Dolayısıyla, genel etki önem derecesi büyük olarak kabul edilebilir.

Kanat ve buz fırlatması olaylarıyla ilişkili risklerin azaltılması, gelişmiş teknolojilerin ve operasyonel kontrollerin uygulanmasını gerektirmektedir. Sensörlerin ve izleme sistemlerinin kullanılması, türbin kanatlarındaki buz birikiminin gerçek zamanlı olarak izlenmesini sağlayarak buz atmasını önlemek için zamanında müdahaleye olanak tanımaktadır. Buzlu koşullar sırasında operasyonel parametrelerin ayarlanması ve buz çözücü sistemler gibi teknolojilerin

kullanılması, kanat ve buz fırlatması olaylarıyla ilişkili risklerin en aza indirilmesine katkıda bulunacaktır. Ayrıca, herhangi bir olaya müdahale etmek için gerekli protokolü içeren Toplum Sağlığı ve Güvenliği Planı ile Acil Durum Hazırlık ve Müdahale Planı da hafifletici önlemlerin bir parçası olarak takip edilecektir.

Buna ek olarak, kanat fırlatması riskini azaltmak için, çatlaklar, malzeme bozulması veya eskime gibi potansiyel sorunları tespit etmek üzere rüzgar türbini kanatlarının periyodik denetimleri ve bakımları yapılacaktır. Bu endişelerin proaktif olarak ele alınmasıyla kanat arızası riski önemli ölçüde azaltılabilir. Kanat ve buz fırlatması riskini önlemek için rüzgar hızı 15 m/s olduğunda kanatlar durdurulacaktır.

Soğuk havalarda ve aşırı rüzgarlı günlerde yerel halk olası riskler konusunda uyarılacaktır. Ayrıca, türbinlerin yakınına buz ve kanat fırlatması riskini belirten uyarı levhaları yerleştirilecektir.

## 2 Paydaş Katılım Şartları

### 2.1 Genel bakış

Projelerde sürekli, açık ve şeffaf paydaş katılımı, projenin sürdürülebilirliği, kalitenin iyileştirilmesi ve daha iyi uygulamanın sağlanması için zorunlu bir yönü oluşturmaktadır. Paydaş katılımının amacı, projelerden etkilenen topluluklar, kişiler, gruplar, işletmeler ve diğer ilgili taraflar üzerindeki risk ve etkileri başarılı bir şekilde yönetmektir. Paydaşların sağlam bir şekilde tanımlanması ve paydaş haritasının çıkarılması, etkili bir paydaş katılımının ilk ve en önemli adımlarıdır.

Paydaş katılımı, Proje Şirketi ile Proje paydaşları arasında, inşaat öncesi, inşaat ve işletme aşamaları dahil Proje süresince devam edecek karşılıklı iletişim hattı sağlamaktadır. Proje'nin farklı aşamaları, çeşitli katılım ve istişare faaliyetlerini gerektirebilmektedir. Proje Şirketi, tüm Proje paydaşları ile sürekli iletişim ve istişareyi mümkün kılan bir platform oluşturmakla sorumludur.

Uluslararası standartlar ve koşullar (özellikle IFC 1,2 ve 5 no'lu Performans Standartları (PS1, PS2 ve PS5), AİKB 10 no'lu Performans Gerekliği (PG10), EP IV 5 ve 6 no'lu Prensibi ve DFC 3 ve 5 no'lu Çevresel ve Sosyal Politika ve Prosedürü) zorunlu kıldığından, paydaş istişare ve katılımı aşağıdaki yönleri içermektedir:

- Paydaş olarak kabul edilecek, etkilenmesi muhtemel tüm kişi, grup, topluluk, kuruluş, hassas/dezavantajlı kişi ve grupların tanımlanması ve analizi,
- Paydaş katılımı, bilgilendirme ve paydaşlarla anlamlı istişarenin nasıl yürütüleceği ile ilgili adımların planlanması,
- Proje veya paydaşlar için bir risk ya da olumsuz etki olarak duran konuların belirlenmesi,
- Paydaşlar için Proje'ye ilişkin iyi bir anlayış oluşturulması,
- Proje ile paydaşlar arasında uzun süreli iletişim için, manipülasyon zorlama ve tehdit içermeyen bir şikayet mekanizmasının ele alınması,
- Şikayetlere, şikayet mekanizması aracılığıyla zamanında yanıt verilmesi,
- Paydaşların düzenli olarak Proje hakkında bilgilendirilmesi.

Paydaş katılım süreçlerinin başarılı ve etkin olmasını sağlamak için, projelerde paydaş katılımı daha erken başlatılmalıdır. IFC 1, 2 ve 5 no'lu Performans Standartları (PS1, PS2 ve PS5), AİKB 10 no'lu Performans Gerekliği (PG10), EP IV 5 ve 6 no'lu Prensibi ve DFC 3 ve 5 no'lu Çevresel ve Sosyal Politika ve Prosedürü doğrultusunda, paydaş katılımı kilit proje paydaşlarının katılımıyla Proje'nin Ulusal ÇED sürecinde başlatılmıştır. Geçmiş paydaş katılım faaliyetleri için lütfen 4.2'ye bakınız. Paydaş katılımı, Proje süresince devam edecektir.

### 2.2 Geçerli Rehber ve Standartlar

Bu PKP, aşağıdaki bölümlerde ayrıntılı olarak açıklanan ulusal mevzuat ile uluslararası standart ve koşullara (özellikle IFC 1, 2 ve 5 no'lu Performans Standartları (PS1, PS2 ve PS5), AİKB 10 no'lu Performans Gerekliği (PG10), EP IV 5 ve 6 no'lu Prensibi ve DFC 3 ve 5 no'lu Çevresel ve Sosyal Politika ve Prosedürü) uygun olarak hazırlanmıştır.

#### 2.2.1 Ulusal Koşullar

Türk ÇED Yönetmeliği (Resmi Gazete Tarih/Sayı: 29.07.2022/31907), bilgilendirme ve paydaş katılımı ile ilgili çok sayıda koşulu içermektedir.

Projelerin kapsam belirleme aşamasında, Ulusal ÇED süreci kapsamında paydaş katılımı, ilgili resmi makamların temsilcilerinden oluşan ve projenin incelenmesi ve değerlendirilmesinden sorumlu olan bir komisyonun kurulmasıyla başlamaktadır.

Bu komisyonun kurulmasını, halkın katılımı toplantısı takip etmektedir. Halkın katılımı toplantısı düzenlenmesi, yönetmeliğe göre yasal olarak zorunludur. Halkın katılımı toplantısı düzenlenmesinin amacı, halkın ve projenin ilgili taraflarının (bir başka ifadeyle yöre halkı, resmi makamlar, sivil toplum kuruluşları) proje hakkında bilgi sahibi olmasını ve proje ile ilgili görüş, öneri ve/veya kaygılarını sunma fırsatı yakalamalarını sağlamaktır. Projeden en çok etkileneneği değerlendirilen yöre halkının bu toplantıya katılımının sağlanması çok önemlidir. Bu nedenle, yönetmelikte ayrıca, yöre halkı için mümkün olduğunca erişilebilir toplantı düzenlenmesinin altı çizilmektedir.

Toplantıya katılanların bildirdiği konular, ÇED dokümanında dikkate alınmak ve ele alınmak üzere resmi toplantı tutanağına işlenmektedir. Ayrıca, Çevre, Şehircilik ve İklim Değişikliği Bakanlığı (ÇŞB) tarafından yetkilendirilen kurumlarca, halkı proje ve projenin etkileri hakkında bilgilendirmek ve halkın proje ile ilgili görüş ve önerilerini almayı kolaylaştırmak için bir PKP hazırlanmaktadır. Ancak söz konusu yönetmelik Temmuz 2022 itibarıyla yürürlüktedir ve ÇED sürecine tabi Proje'nin halkın katılımı toplantısı Aralık 2021'de gerçekleştirilmiştir. Bu sebeple Proje Şirketi ÇED süreci kapsamında PKP hazırlama zorunluluğundan muaftır.

ÇED dokümanı incelenmek üzere Çevre, Şehircilik ve İklim Bakanlığına sunulduktan sonra, Bakanlık ve ilgili il müdürlükleri tarafından, kurulan komisyonca inceleme sürecinin başladığı ve taslak ÇED dokümanının 30 gün süreyle halkın inceleme ve görüşüne açıldığı kamuoyuna duyurulmaktadır. Bu duyuru için uygun iletişim kanalları (bir başka ifadeyle gazeteler, panolar ve İnternet) kullanılmaktadır.

Komisyon ve halkın incelemesinden sonra, ÇED dokümanının nihai taslağı Çevre, Şehircilik ve İklim Değişikliği Bakanlığı ve ilgili il müdürlükleri tarafından, duyuru panoları ve İnternet aracılığıyla 10 gün boyunca açık tutulmaktadır. Komisyonun değerlendirmeleri ve halkın görüşleri göz önünde tutularak, Çevre, Şehircilik ve İklim Bakanlığı tarafından proje ile ilgili "ÇED Olumlu" veya "ÇED Olumsuz" kararı verilmektedir. "ÇED olumsuz" kararı alan ÇED raporlarının halkın ve ilgili paydaşların incelemesine yeniden sunulması zorunludur (yukarıda açıklanan yöntemlerin aynısı). Ek bir halkın katılımı toplantısına gerek bulunmamaktadır.

Son aşamada, uygun iletişim araçları kullanılarak Bakanlığın kararı da Proje paydaşlarına aktarılmaktadır.

İstişare, bilgilendirme, paydaş katılımı ve şikayet mekanizmasıyla ilgili ulusal mevzuat kapsamında ayrıca, aşağıda açıklanan Bilgi Edinme Hakkı Kanunu (4982 sayılı Kanun), Kişisel Verilerin Korunması Kanunu (6698 sayılı Kanun), Dilekçe Hakkının Kullanılmasına Dair Kanun (3071 sayılı Kanun) ve Bilgi Edinme Hakkı Kanununun Uygulanmasına İlişkin Esas ve Usuller Hakkında Yönetmelik yer almaktadır:

#### **Bilgi Edinme Hakkı Kanunu (4982 sayılı Kanun)**

Bilgi Edinme Hakkı Kanunu, demokratik ve şeffaf yönetimin gereği olan eşitlik, tarafsızlık ve açıklık ilkelerine uygun olarak bilgi edinme hakkına ilişkin esas ve usulleri düzenlemektedir.

#### **Kişisel Verilerin Korunması Kanunu (6698 sayılı Kanun)**

Bu Kanun'un amacı, kişisel verilen işlenmesinde başta özel hayatın gizliliği olmak üzere kişilerin temel hak ve özgürlüklerini korumak ve kişisel verileri işleyen gerçek ve tüzel kişilerin yükümlülükleri ile uyacakları usul ve esasları düzenlemektir.

## Dilekçe Hakkının Kullanılmasına Dair Kanun (3071 sayılı Kanun)

Türk vatandaşları Dilekçe Hakkının Kullanılmasına Dair Kanun'un (01.11.1984 tarih ve 3071 sayılı Resmi Gazete) 3. maddesi uyarınca, dilek ve şikayetleri hakkında Türkiye Büyük Millet Meclisine ve yetkili makamlara yazı ile başvurma hakkına sahiptir. Ayrıca, Türkiye'de ikamet eden yabancılar karşılıklılık esası gözetilmek ve dilekçelerinin Türkçe yazılması kaydıyla bu haktan yararlanabilirler.

### 2.2.2 Uluslararası Koşullar

Proje'nin paydaş katılım ve istişare koşulları, aşağıda belirtilen uluslararası standartlar dikkate alınarak değerlendirilmekte ve planlanmaktadır:

- Çevresel ve Sosyal Sürdürülebilirlik ile İlgili IFC Performans Standartları (2012)
  - 1 no'lu Performans Standardı (PS1) – Çevresel ve Sosyal Risklerin ve Etkilerin Değerlendirilmesi ve Yönetimi: PS1'de, aşağıdakilerin önemi vurgulanmaktadır: (i) Proje'nin çevresel ve sosyal etkileri, riskleri ve fırsatlarının belirlenmesi için bütünlük değerlendirmesi, (ii) Proje ile ilgili bilgilerin açıklanması ve yerli halkı doğrudan etkileyen konularda yerli halk ile yapılan istişareler yoluyla etkin toplum ve paydaş katılımı, (iii) yönetim programları, izleme ve gözden geçirme aracılığıyla Proje süresince Müşteri'nin sosyal ve çevresel performans yönetimi.
  - 2 no'lu Performans Standardı (PS2) – İş ve Çalışma Koşulları: Performans Standardı 2 uyarınca, istihdam ve gelir yaratılarak ekonomik büyümeyi teşvik etme çabaları çalışanların temel haklarını korumalıdır. Çalışanlar şirketleri için değerli bir unsur olup, çalışanlar ve yönetim arasında sağlam bir ilişki şirketin sürdürülebilirliği için son derece önemlidir. Müşteri, çalışanların (ve işçi örgütlerinin) işyeriyle ilgili endişelerini dile getirebilmeleri için bir şikayet mekanizması kuracaktır. Şikâyet mekanizması hakkındaki bilgiler işe alım sırasında çalışanlara sağlanacak ve bu mekanizma çalışanlar tarafından kolayca erişilebilir olacaktır.
  - 5 no'lu Performans Standardı (PS5) – Arazi Edinimi ve Zorunlu Yeniden Yerleşim: Yeniden yerleşim ve geçim kaynaklarının geri kazandırılması ile ilgili karar verme süreçleri, uygun olduğu yerlerde seçenek ve alternatifleri içermelidir. Performans Standardı'nın amaçlarıyla uyumlu sonuçlar elde etmek amacıyla, planlama, uygulama, izleme, tazminat ödemelerinin değerlendirilmesi, geçim kaynaklarının geri kazandırılması faaliyetleri ve yeniden yerleşim sırasında ilgili bilgilerin açıklanması ve Etkilenen Topluluklar ve kişilerin katılımı sürecidir.
- AİKB Çevre ve Sosyal Politikası ve Performans Gereklilikleri (2019)
  - 1 no'lu Performans Gerekliliği (PG1) - Çevresel ve Sosyal Risklerin ve Etkilerin Değerlendirilmesi ve Yönetimi: PK1'de, Proje ile ilgili çevresel ve sosyal etkiler ile konuların bütünlük değerlendirmesinin yapılması ve Proje paydaşlarının belirlenmesi ve PK10 ile ilgili olarak, Proje'nin planlanması, uygulanması ve işletilmesiyle ilgili görüş ve kaygılarını almak üzere anlamlı bir şekilde paydaşların katılımının sağlanmasına yönelik bir planın tasarlanmasının önemi vurgulanmaktadır. Çevresel ve sosyal etkiler için tanımlanan etki azaltma önlemleri, Proje kapsamındaki hassas kişiler orantısız bir biçimde etkilenmeyecek şekilde geliştirilecek ve uygulanacaktır.
  - 5 no'lu Performans Gerekliliği (PG5) - Arazi Edinimi, Arazi Kullanım Kısıtlamaları ve Zorunlu Yeniden Yerleşim: Proje ile ilgili tüm arazi edinim süreçlerinde, PK5, anlamlı istişareler yoluyla yöre halkı ve yerel toplulukların katılımının sağlanması ve arazi edinim sürecinin ve geçim kaynaklarının iyileştirilmesi dahil olmak üzere yeniden yerleşim sürecinin planlanması, uygulanması, izlenmesi ve değerlendirilmesi süresince ilgili bilgilerin açıklanmasını zorunlu kılmaktadır. Müşteri tarafından, hassas gruplar dahil tüm grupların sahip oldukları haklar, fırsatlar ve yararlar konusunda bilgilendirilmeleri sağlanmalıdır.

- 10 no'lu Performans Gerekliliği (PG10) - Bilgi Açıklama ve Paydaş Katılımı PK10'da, ilgili paydaşlarla (özellikle Proje kapsamında hassas gruplar olarak tanımlananlar olmak üzere) şeffaf katılımın sağlanmasının ve Proje süresince ilgili Proje bilgilerinin açıklanmasının önemi tanınmaktadır. Proje'de çevresel ve sosyal etkilerin başarılı yönetimi için zorunlu olan güçlü, yapıcı ve açık ilişkilerin kurulması için, paydaş katılımı kapsamında erişilebilir bir şikayet mekanizmasının kurulması çok önemlidir.
- Ekvator Prensipleri IV (2020)
  - 5 no'lu Prensipten Paydaş Katılımı: 5 no'lu Prensipten, tüm A ve B Kategorisi projeler için, Ekvator Prensipleri Finans Kuruluşu (EPFI) tarafından müşterinin etkilenen topluluklar, işçiler ve ilgili olduğu durumlarda diğer paydaşlarla birlikte, yapılandırılmış ve kültürel olarak uygun bir şekilde devam eden bir süreç olarak etkin paydaş katılımını ortaya koymasının zorunlu tutulacağı tanınmaktadır.  
Etkilenen topluluklar üzerinde muhtemel önemli olumsuz etkiler doğurabilecek projelerde bu prensip, bir aydınlatılmış istişare ve katılım sürecinin gerçekleştirilmesini zorunlu kılmaktadır. Müşterinin, istişare sürecini aşağıdakilere uygun hale getirmesi beklenmektedir: (i) projenin risk ve etkileri, (ii) projenin geliştirme aşaması, etkilenen toplulukların dil tercihleri, karar alma süreçleri ve (iii) dezavantajlı ve hassas grupların ihtiyaçları.
  - 6 no'lu Prensipten Şikayet Mekanizması: 6 no'lu Prensipten, tüm A Kategorisi ve uygun olduğu durumlarda B Kategorisi projeler için, Ekvator Prensipleri Finans Kuruluşu (EPFI) tarafından, müşterinin kendi Çevresel ve Sosyal Yönetim Sistemi (ÇSYS) kapsamında, projenin çevresel ve sosyal performansı ile ilgili kaygı ve şikayetlerin alınması ve bunların çözümünün kolaylaştırılmasına yönelik olarak uygun olduğu şekilde etkilenen topluluklar ve çalışanlar tarafından kullanılmak üzere tasarlanmış etkin şikayet mekanizmalarını kurmasının zorunlu tutulacağı tanınmaktadır.
- DFC Çevresel ve Sosyal Politika ve Prosedürleri (2020)
  - 3 no'lu Çevresel ve Sosyal Politika ve Prosedür - Çevresel ve Sosyal Gözden Geçirme: Tanımlanan etki alanında Proje'den Etkilenen Halk ile anlamlı istişarelerde bulunulmasını zorunlu kılmaktadır. Tüm projelerde, paydaş katılımı, paydaş analizi ve katılım planlaması, bilgiye erişim, istişare, paydaşlara raporlama ve bir şikayet mekanizmasının kurulmasıyla ilgili koşulların yerine getirilmesi zorunludur. İstişarenin şekli ve kapsamı, projenin riskleri ve projenin niteliği ve kapsamıyla orantılı olmalıdır.
  - 5 no'lu Çevresel ve Sosyal Politika ve Prosedür - Halkla İstişare ve Halkın Bilgilendirilmesi: Amaç, projenin hazırlık ve uygulama aşamasında, Proje'den Etkilenen Halk'ın bilgilendirilmesi ve bu kişilerle istişare yapılmasını sağlamak ve DFC'nin çevresel ve sosyal yönetimiyle ilgili şeffaflık ve hesap verebilirliği artırmaktır. Projelerde, IFC PS1'in standartlarına uygun olarak proje risk ve etkilerine uygun hale getirilmiş bir PKP oluşturulması ve uygulanması zorunludur.

### 2.2.3 Proje Şirketi'nin Geçerli Politikaları ve Yönetim Sistemleri

Ekim 2023'ten bu yana, ÇSED sürecinden önce hazırlanmış olan Proje'ye özgü geçici bir PKP yürürlüktedir. Geçici PKP'nin içeriğine göre, Proje Şirketi, paydaşlar, bilgilendirme yaklaşımı, anlamlı istişare ve katılım kararlılığı, dış paydaşlara devam eden raporlama ve Proje Şirketi'nin şikayet yönetimini tanımlayan bir Kurumsal PKP'ye sahiptir.

Ayrıca, Proje Şirketi, aşağıda sayılan Bütünleşik Kalite, Sağlık ve Güvenlik, Çevre ve Enerji Yönetim Sistemleri ve ilgili sertifikasyonlara sahiptir:

- ISO 9001: 2015 - Kalite Yönetim Sistemi
- ISO 14001: 2015 - Çevresel Yönetim Sistemi

- ISO 45001: 2018 - İş Sağlığı ve Güvenliği Yönetimi
- ISO 50001: 2018 - Enerji Yönetim Sistemi
- ISO/IEC 27001: 2013 - Bilgi Güvenliği Yönetim Sistemi
- ISO 55001 – Varlık Yönetimi Sistemi

Bu yönetim sistemlerinden, ISO/IEC 27001: 2013 - Bilgi Güvenliği Yönetim Sistemi Sertifikası 21.09.2022'de alınmış ve 21.02.2025'e kadar geçerlidir. Geriye kalan sertifikalar ise 20.01.2021'de alınmıştır ve 19.01.2024'e kadar geçerlidir. Bu yönetim sistemleri doğrultusunda, Proje Şirketi, Bütünleşik Yönetim Sistemleri Politikası'na sahiptir. Ayrıca, Proje Şirketi, web sayfasında<sup>7</sup> yer alan aşağıdaki politikalara ve yönetim planlarına sahiptir:

#### **Kurumsal düzey:**

- Sosyal Sorumluluk Politikası
- Açık Kapı Politikası
- Yeniden Yerleşim Çerçeve Dokümanı
- İnsan ve Kültür Politikası
- TCDŞ-T Politikası (son halini aldığı anda web sayfasında paylaşılacaktır)
- Bilgi Güvenliği Yönetimi Politikası
- Gizlilik Politikası
- İş Ahlakı Kuralları
- Uygunluk Kuralları

#### **Proje'ye özgü:**

- Yeniden Yerleşim Eylem Planı
- Toplum Sağlığı ve Güvenliği Planı
- Acil Durum Müdahale Planı
- Trafik Yönetim Planı
- Güvenlik Yönetim Prosedürü

Yukarıda belirtilen politika ve yönetim sistemlerinin dışında Proje Şirketi, Eşitlik, Çeşitlilik ve Kapsayıcılık Politikası, Aile İçi Şiddete Karşı Prosedür, Kurumsal İletişim Prosedürü ve Kriz Yönetimi Prosedürü'ne sahiptir. Buna ek olarak, Proje Şirketi'nin tüm tesislerinde, arazi edinim ve tazminat süreci için rehber, sosyal etki yönetimi, toplum yararına sosyal destek, tesis tabanlı planlar ve uygulama ve sosyal yönetim sistemini kapsayan Sosyal Yönetim Prosedürü uygulanmaktadır.

Ayrıca, Proje Şirketi, 11.01.2022'den bu yana, Sürdürülebilir Kalkınma İş Konseyi Türkiye üyesidir. Proje Şirketi, 02.08.2022'den bu yana UN Global Compact (UNGC), 20.04.2022'den bu yana Kadının Güçlenmesi İlkeleri (WEP'ler) imzacı tarafı ve 2021'den bu yana Karbon Saydamlık Projesi (CDP) üyesidir.

---

<sup>7</sup> <https://www.enerjisauretim.com.tr/>



## 3 Paydaş Tanımlama ve Analizi

### 3.1 Genel bakış

Uluslararası standartların tanımları doğrultusunda, paydaşlar bir projeden etkilenen veya bir projenin sonucunda hakkı bulunan kişi veya gruplar olarak tanımlanmaktadır. Proje'nin etkisi olumlu veya olumsuz olabileceği gibi, doğrudan veya dolaylı olabilmektedir.

Paydaş katılımında ilk adım, Proje paydaşlarının tanımlanmasıdır. Bu tanımlamanın amacı, her bir paydaş grubunu ve bunların Proje ile ilişkisini belirlemektir. Başarılı sonuçlar elde etmek için, bir proje üstlenilirken bu paydaş gruplarının düşünceleri, bakış açıları, kaygıları ve ihtiyaçlarının göz önünde bulundurulması önemlidir.

### 3.2 Proje Paydaşları

Proje'nin tanımlanan paydaşları, dış paydaşlar (resmi makamlar ve sivil toplum kuruluşları (STK), muhtarlar/yöre sakinleri/yerel topluluklar, hassas/dezavantajlı gruplar, medya ve üniversiteler dahil) ve iç paydaşlar (yüklenici ve alt yükleniciler ile bunların çalışanları dahil tüm Proje çalışanları) olarak gruplanmakta olup, aşağıda Tablo 3.1 ile Tablo 3.4'te sunulmaktadır. Tüm paydaşlar, Proje'den etkilenme ve/veya Proje'yi etkileme şiddetleri ayrıca, Proje ile ilgili seviyelerine bağlı olarak gruplanmakta ve yüksek (kırmızı), orta (sarı) veya düşük (yeşil) olarak renk koduyla kodlanmaktadır. Her bir paydaşın ilgili seviyesine göre, Proje'nin inşaat ve işletme aşamaları için belli sıklıklarla bilgilendirme ve istişare faaliyetleri belirlenmektedir. Proje süresince gerçekleştirilecek bilgilendirme ve istişare faaliyetleri Tablo 5.1'de, önerilen uygulama zaman çizelgesiyle birlikte özetlenmektedir.

Tablo 3.1: Resmi Makamlar için Dış Paydaş Listesi

#### RESMİ MAKAMLAR

Seviye	Kuruluş	Proje ile İlişkisi	İlgili Seviyesi
Ulusal	Enerji ve Tabii Kaynaklar Bakanlığı	Enerji ve Tabii Kaynaklar Bakanlığı ve ilgili birimlerinin, Proje ve bileşenleriyle ilgili düzenleyici görevleri bulunmaktadır.	Yüksek
	Enerji Piyasası Düzenleme Kurumu (EPDK)	EPDK, genel olarak Proje kapsamı ve bileşenleri ile ilgili olarak Proje'nin kilit paydaşlarından biridir.	Yüksek
	Türkiye Elektrik İletim A.Ş. (TEİAŞ)	TEİAŞ, Proje'nin enerji nakil hattı (ENH) göz önüne alındığında kilit paydaş konumundadır.	Yüksek
	Milli Savunma Bakanlığı	Proje alanının güvenliğinin sağlanması çok önemli olduğundan Milli Savunma Bakanlığı önemli bir paydaştır.	Düşük
	Tarım ve Orman Bakanlığı	Tarım ve Orman Bakanlığı, Proje'nin tasarım, inşaat ve işletme faaliyetleriyle ilgili özel görüş beyan edebilmektedir.	Orta
	Tarım ve Orman Bakanlığı, Gıda ve Kontrol Genel Müdürlüğü		
	Tarım ve Orman Bakanlığı, Hayvancılık Genel Müdürlüğü		
	Tarım ve Orman Bakanlığı, Balıkçılık ve Su Ürünleri Genel Müdürlüğü		
Tarım ve Orman Bakanlığı, Doğa Koruma ve Milli Parklar Genel Müdürlüğü			
Tarım ve Orman Bakanlığı, Devlet Su İşleri Genel Müdürlüğü			

## RESMİ MAKAMLAR

Seviye	Kuruluş	Proje ile İlişkisi	İlgi Seviyesi
	Tarım ve Orman Bakanlığı, Su Yönetimi Genel Müdürlüğü		Orta
	Çevre, Şehircilik ve İklim Değişikliği Bakanlığı (ÇŞB)		
	ÇŞB, ÇED, İzin ve Denetim Genel Müdürlüğü		
	ÇŞB, Çevre Yönetimi Genel Müdürlüğü	Çevre, Şehircilik ve İklim Değişikliği Bakanlığının, Proje ile ilgili, çevresel etki değerlendirmesi izinleri ve çevresel izin gibi düzenleyici görevleri bulunmaktadır.	
	ÇŞB, Altyapı ve Kentsel Dönüşüm Hizmetleri Genel Müdürlüğü		
	ÇŞB, Mekansal Planlama Genel Müdürlüğü		Orta
	ÇŞB, Tabiat Varlıklarını Koruma Genel Müdürlüğü		
	Ulaştırma ve Altyapı Bakanlığı(UAB)		Orta
	UAB, Altyapı Yatırımları Genel Müdürlüğü	Ulaştırma ve Altyapı Bakanlığı, Proje'nin değerlendirilmesiyle ilgili özel görüş beyan edebilmektedir.	
	UAB, Karayolları Genel Müdürlüğü		Düşük
Çalışma ve Sosyal Güvenlik Bakanlığı (ÇSGB)			
ÇSGB, Çalışma Genel Müdürlüğü	Çalışma ve Sosyal Güvenlik Bakanlığı, çalışma ve çalışma koşulları ile Proje personelinin sağlık ve güvenliği ile ilgili özel görüş beyan edebilmektedir.		
ÇSGB, İş Sağlığı ve Güvenliği Genel Müdürlüğü		Düşük	
Kültür ve Turizm Bakanlığı (KTB)			
KTB, Kültür Varlıkları ve Müzeler Genel Müdürlüğü	Kültür ve Turizm Bakanlığı, mevzuat açısından görüş beyan edebilmektedir.	Düşük	
Bölge	DSİ 25. Bölge Müdürlüğü	DSİ Bölge Müdürlüğü, Proje alanı yakınından geçen akarsularla ilgili özel görüş beyan edebilmektedir.	Düşük
	Tarım ve Orman Bakanlığı 4. Bölge Müdürlüğü	Tarım ve Orman Bölge Müdürlüğü, Proje alanı yakınındaki muhtemel korunan alanlar ve Proje alanındaki ağaçların durumu ile ilgili özel görüş beyan edebilmektedir.	Yüksek
	Karayolları 14. Bölge Müdürlüğü	Karayolları Bölge Müdürlüğü, Proje alanı dahilinde yol geçişiyle ilgili görüş sunabilmektedir.	Yüksek
	Çanakkale Kültür Varlıklarını Koruma Bölge Kurulu	Kurul, Proje alanının arkeolojik potansiyelinin belirlenmesi ve açıklanmasında önemli bir paydaştır.	Yüksek
	Balıkesir Kültür Varlıklarını Koruma Bölge Kurulu		Yüksek
İl ve İlçe	Çanakkale Valiliği	Hükümeti temsil eden valilikler, illerdeki en yüksek otoritelerdir.	Yüksek
	Balıkesir Valiliği		
	Çanakkale İl Planlama ve Koordinasyon Müdürlüğü	İl Planlama ve Koordinasyon Müdürlükleri, bakanlıklar ve diğer merkezi hükümet kurumlarının illerde gerçekleştirileceği her türlü yatırım ve inşaat işlerini koordine eder.	Yüksek
	Balıkesir İl Planlama ve Koordinasyon Müdürlüğü		Yüksek
	Çanakkale Belediyesi		Yüksek
	Çanakkale Belediyesi, Çevre Koruma ve Kontrol Dairesi Başkanlığı	Belediye ve ilgili birimlerinin Proje ile ilgili sorumlulukları bulunacaktır.	
	Çanakkale Belediyesi, İmar ve Şehircilik Dairesi Başkanlığı		
	Çanakkale Belediyesi, Ulaşım Dairesi Başkanlığı		Yüksek
	Balıkesir Büyükşehir Belediyesi		
	Balıkesir Büyükşehir Belediyesi, Çevre Koruma ve Kontrol Dairesi Başkanlığı	Büyükşehir Belediyesi ve ilgili birimlerinin Proje ile ilgili sorumlulukları bulunacaktır.	
Balıkesir Büyükşehir Belediyesi, İmar ve Şehircilik Dairesi Başkanlığı			
Balıkesir Büyükşehir Belediyesi, Ulaşım Planlama ve Raylı Sistem Dairesi Başkanlığı			

## RESMİ MAKAMLAR

Seviye	Kuruluş	Proje ile İlişkisi	İlgi Seviyesi
	Çanakkale Valiliği İl Sosyal Güvenlik Kurumu Müdürlüğü	İl Sosyal Güvenlik Kurumu Müdürlükleri, çalışma ve çalışma koşulları ile tesis personelinin sağlık ve güvenliği ile ilgili özel görüş sunabilmektedir.	Düşük
	Balıkesir Valiliği İl Sosyal Güvenlik Kurumu Müdürlüğü		
	Çanakkale Valiliği İl Çevre, Şehircilik ve İklim Değişikliği Müdürlüğü	İl Çevre, Şehircilik ve İklim Değişikliği Müdürlüklerinin, Proje ile ilgili, çevresel etki değerlendirmesi izinleri ve çevresel izin gibi düzenleyici görevleri bulunmaktadır.	Yüksek
	Balıkesir Valiliği İl Çevre, Şehircilik ve İklim Değişikliği Müdürlüğü		
	Çanakkale İl Çevre ve Şehircilik Müdürlüğü	İl Çevre ve Şehircilik Müdürlüklerinin, Proje ile ilgili, çevresel etki değerlendirmesi izinleri ve çevresel izin gibi düzenleyici görevleri bulunmaktadır.	Yüksek
	Balıkesir İl Çevre ve Şehircilik Müdürlüğü		
	Çanakkale Kültür Varlıklarını Koruma Bölge Kurulu	Kurul, Proje alanının arkeolojik potansiyelinin belirlenmesi ve açıklanmasında önemli bir paydaştır.	Yüksek
	Balıkesir Kültür Varlıklarını Koruma Bölge Kurulu		
	Çanakkale İl Tarım ve Orman Müdürlüğü	İl Tarım ve Orman Müdürlükleri, Proje ile ilgili ile özgü ve/veya sahaya özgü görüş sunabilmektedir.	Yüksek
	Balıkesir İl Tarım ve Orman Müdürlüğü		
	Çanakkale İl Jandarma Komutanlığı	İl Jandarma Komutanlıkları, Proje ile ilgili ile özgü ve/veya sahaya özgü görüş sunabilmektedir.	Orta
	Balıkesir İl Jandarma Komutanlığı		
	Çanakkale Su ve Kanalizasyon İdaresi Genel Müdürlüğü	Su ve Kanalizasyon İdaresi Genel Müdürlükleri, Proje alanının su/atıksu altyapısı ile ilgili görüş sunabilmektedir.	Orta
	Balıkesir Su ve Kanalizasyon İdaresi Genel Müdürlüğü (BASKI)		
	Yenice Kaymakamlığı	Proje alanı, Yenice (Çanakkale) ve Havran (Balıkesir) ilçelerinde yer almakta olup, kaymakamlık, merkez ilçe belediyesi ve ilgili birimleri, Proje'nin planlama, inşaat ve işletme aşamalarında ilgili izin ve onayların alınması bakımından paydaş konumundadır.	Yüksek
	Yenice Belediyesi		
	İmar ve Şehircilik Müdürlüğü		
	Fen İşleri Müdürlüğü		
	Temizlik İşleri Müdürlüğü		
	Zabıta Amirliği		
	Yenice İlçe Sağlık Müdürlüğü		
	Yenice İlçe Jandarma Komutanlığı		
	Yenice İlçe Tarım ve Orman Müdürlüğü		
	Havran Kaymakamlığı		
	Havran Belediyesi		
	İmar ve Şehircilik Müdürlüğü		
	Temizlik İşleri Müdürlüğü		
	Zabıta Amirliği		
	Havran İlçe Sağlık Müdürlüğü		
	Havran İlçe Jandarma Komutanlığı		
	Havran İlçe Tarım ve Orman Müdürlüğü		
	Yenice İlçe Milli Eğitim Müdürlüğü		
	Havran İlçe Milli Eğitim Müdürlüğü		

Tablo 3.2: Sivil Toplum Kuruluşları için Dış Paydaş Listesi

### SİVİL TOPLUM KURULUŞLARI

Seviye	Kuruluş	Proje ile İlişkisi	İlgi Seviyesi
Ulusal, Bölgesel ve Yerel	Türkiye Rüzgar Enerjisi Birliği Türkiye Erozyonla Mücadele, Ağaçlandırma ve Doğal Varlıkları Koruma Vakfı (TEMA) Çevre Koruma ve Araştırma Vakfı (ÇEV-KOR) Türkiye Çevre Koruma Vakfı (TÜÇEV) Türkiye Doğa Koruma Derneği Çevre ve Kültür Değerlerini Koruma ve Tanıtma Vakfı (ÇEKÜL) Dünya Doğayı Koruma Vakfı (WWF) Türkiye	Bu vakıf, dernek ve odalar, Proje ile ilgili özel görüş sunabilmektedir.	Yüksek

## SİVİL TOPLUM KURULUŞLARI

Seviye	Kuruluş	Proje ile İlişkisi	İlgi Seviyesi
	Dünya Kuşları Koruma Kurumu Türkiye Partneri- Doğa Derneği		
	Doğa Koruma Merkezi		
	Kaynak, Çevre ve İklim Derneği		
	Ekolojik Araştırmalar Derneği (EKAD)		
	Greenpeace Akdeniz Türkiye		
	Çanakkale İli Arıcılar Birliği		
	Balıkesir İli Arıcılar Birliği		
	Sürdürülebilir Ekonomi ve Finans Araştırmaları Derneği (SEFiA)		
	Türkiye Tabiatını Koruma Derneği		
	Bird Life International Türkiye Ortağı- Doğa Derneği		
	Doğa Koruma Merkezi		
	Kaynak, Çevre ve İklim Derneği (REC)		
	Ekolojik Araştırmalar Derneği (EKAD)		
	Çanakkale Arı Yetiştiricileri Birliği		
	Balıkesir Arı Yetiştiricileri Birliği		
	Havran Esnaf ve Sanatkarlar Odası		
	Balıkesir Sil Baştan Kadına Yönelik Şiddet ve Çocuk İstismarı ile Mücadele Derneği		
	Balıkesir İş Kadınları Derneği		
	Balıkesir Kent Konseyi bünyesindeki Kadın Meclisi		
	Çanakkale Kadın El Emeği Derneği ve Kadın Danışma Merkezi		
	Çanakkale Kent Konseyi Kadın Meclisi		
	Çanakkale Zihinsel Engelliler Derneği		
	Türkiye Bedensel Engelliler Derneği Çanakkale Şubesi		
	Türkiye Görme Engelliler Derneği Çanakkale Şubesi		
	Altı Nokta Körler Derneği Çanakkale Şubesi		
	Balıkesir Tabiatı Koruma Derneği		
	Balıkesir Hayvanları Koruma Derneği		
	Balıkesir Kanatlı Hayvanları Koruma ve Yetiştirme Birliği		
	Balıkesir Kadına Yönelik Şiddet ve Çocuk İstismarı ile Mücadele Derneği		
	Balıkesir İş Kadınları Derneği		
	Balıkesir Mor Dayanışma Kadın Derneği		
	Türkiye Bedensel Engelliler Dayanışma Derneği Balıkesir Şubesi		
	Balıkesir Bedensel Engelliler Derneği		
	Türkiye Görme Engelliler Derneği Balıkesir Şubesi		
	Ege Orman Vakfı		
	Troya Çevre Derneği		
	Çanakkale Omnitoloji Derneği		
	Su Ekosistemlerini Koruma Derneği		
	Yenice Ziraat Odası		
	Yenice Esnaf ve Sanatkarlar Odası		
	Yenice Ticaret Odası		
	Kazdağı Doğal ve Kültürel Varlıkları Koruma Derneği		

### SİVİL TOPLUM KURULUŞLARI

Seviye	Kuruluş	Proje ile İlişkisi	İlgi Seviyesi
	Balıkesir Doğayı Koruma Demeği		Yüksek
	Balıkesir Yenilenebilir Enerji ve Geri Dönüşüm Demeği		
	Doğayı Koruma, Yardımlaşma ve Dayanışma Demeği		
	Havran Ziraat Odası		
	Havran Ticaret Odası		
	Havran Esnaf ve Sanatkarlar Odası		
	Havran Çevre Platformu		

Tablo 3.3: Diğer Dış Paydaş Grupları

### PAYDAŞ GRUPLARI

Seviye	Grup	Proje ile İlişkisi	İlgi Seviyesi
Muhtarlar/Yöre Sakinleri/Yerel Topluluk	Armutçuk köyü ve Kocaseyit, Halılar ve Hüseyinbeyobası mahallesi muhtar ve sakinleri	Proje'nin muhtemel etkileri göz önüne alındığında mahalleler/köyler kilit paydaş konumundadır.	Yüksek
	Yerel İşletmeler ve girişimler (Yerel dükkanlar, aracılar, gelir getirici tarım arazileri)		
Hassas/Dezavantajlı Gruplar	YYEP çalışmaları kapsamında belirlenen Proje'den etkilenen kamu arazilerinden ikisinin bir gayri resmi kullanıcısı	Proje'nin muhtemel etkileri göz önüne alındığında hassas gruplar kilit paydaş konumundadır.	Yüksek
	Yapılan Proje'nin türbin yaklaşım mesafesi alanı içinde kalan mülk sahipleri		
	Doğrudan arazi edinimine tabi Proje'den Etkilenen Kişiler (PEK) de dahil olmak üzere yerel topluluklar		
	Kadınlar		
	Arazisiz/evsiz kişiler		
Medya	Yaşlılar	Etkin halkın bilgilendirilmesi ve istişare faaliyetleri için yerel ve bölgesel medya kuruluşlarının katılımının sağlanması önemlidir.	Orta
	Engelliler		
	İşsizler		
	Yerel, bölgesel ve sosyal medya (aşağıdaki gazeteler, TV kanalları, sosyal medya kanalları dahil ancak bunlarla sınırlı olmamak üzere)		
	Balıkesir Politika Gazetesi		
	Balıkesir Yeni Haber Gazetesi		
	Balıkesir Ekspres Gazetesi		
Karesi TV (Balıkesir)			
Çanakkale Aynalı Pazar Gazetesi			
Çanakkale Gündem Gazetesi			
Çanakkale Kalem Gazetesi			
Ton TV (Çanakkale)			
Üniversiteler	Çanakkale 18 Mart Üniversitesi	Proje kapsamında araştırma yapılmasına ihtiyaç duyulduğunda üniversiteler kilit paydaşlardan biridir.	Orta
	Balıkesir Üniversitesi		
	Bandırma Onyediy Eylül Üniversitesi		
Potansiyel Olarak Etkilenen Diğer Yerel Kurum ve Kuruluşlar	Mahalli okullar (Kocaseyit İlköğretim Okulu, Armutçuk İlköğretim Okulu)	Toplum sağlığı, güvenliği ve emniyeti açısından önemli bir yer teşkil eden (hastaneler, itfaiye istasyonları gibi) ve/veya kilit paydaşların kullandığı/zaman	Orta
	Camiler		
	Kahvehaneler		

### PAYDAŞ GRUPLARI

Seviye	Grup	Proje ile İlişkisi	İlgi Seviyesi
	Devlet Hastaneleri (Havran Devlet Hastanesi, Yenice Devlet Hastanesi, İvrindi Devlet Hastanesi) İlçe İtfaiye İstasyonları (İvrindi İtfaiye İstasyonu, Havran İtfaiye İstasyonu, Yenice İtfaiye İstasyonu) Yangın Gözetleme Kuleleri (Yenice Terzialan Yangın Gözetleme Kulesi, Havran Eybek Yangın Gözetleme Kulesi)	geçirdiği sosyal ortamların Proje'nin her aşamasında düzgün bir şekilde işlemlerini sağlamak önem taşımaktadır.	

Tablo 3.4: İç Paydaş Listesi

### DAHİLİ PAYDAŞLAR

Seviye	Kuruluş	Proje ile İlişkisi	İlgi Seviyesi
	Proje personeli		
İç Paydaşlar	Yüklenici ve alt yükleniciler ve çalışanları Tedarikçiler ve çalışanları	Bu gruplar, uluslararası standartlara uygun olarak Proje faaliyetlerinin devamı bakımından kilit paydaşlardan biridir.	Yüksek

## 4 ÇSED İstişare Faaliyetleri ve Sonuçları

### 4.1 Genel bakış

Uluslararası standartlarda, paydaş katılım faaliyetleri yoluyla, başta Proje etki alanındaki diğer paydaşlar olmak üzere mümkün olduğunca fazla paydaşa ulaşmak ve mümkün olduğunca fazla paydaşı bilgilendirmek için paydaş katılımı ve istişarenin ÇSED sürecinin temel bileşenlerinden biri olduğu öne çıkarılmaktadır.

Bu bakımdan, Proje'nin paydaş katılım ve istişare sürecinin amaçları, tanımlanan paydaşların uygun bir şekilde, kendilerini etkileyebilecek konularda bilgilendirilmesi ve bu konudaki görüşlerinin alınmasının sağlanması ve Proje süresince paydaşlarla sürekli yapıcı bir ilişki sürdürülmesini kapsamaktadır.

### 4.2 Daha Önce Gerçekleştirilen Çevresel ve Sosyal Faaliyetler

#### Yazışmalar / Görüş Yazıları

Ulusal ÇED süreci boyunca ve ÇSED Değerlendirme çalışmaları öncesinde Proje Şirketi, Proje hakkında yazışmalar yoluyla görüş almak için resmi kurumlarla istişare faaliyetleri yürütmüştür. Danışılan bu resmi kurumlar aşağıda paylaşılmaktadır:

- Çevre, Şehircilik ve İklim Değişikliği Bakanlığı
  - Çevresel Etki Değerlendirmesi, İzin ve Denetim Genel Müdürlüğü
  - Meteoroloji Genel Müdürlüğü, Gözlem Sistemleri Dairesi Başkanlığı
  - Tabiat Varlıklarını Koruma Genel Müdürlüğü
- Enerji ve Tabii Kaynaklar Bakanlığı
  - Maden ve Petrol İşleri Genel Müdürlüğü
  - Enerji İşleri Genel Müdürlüğü
  - Maden ve Petrol İşleri Genel Müdürlüğü
- Tarım ve Orman Bakanlığı
  - Orman Genel Müdürlüğü, İzin ve İrtifak Dairesi Başkanlığı
  - Devlet Su İşleri Genel Müdürlüğü
  - Su Yönetimi Genel Müdürlüğü
- Kültür ve Turizm Bakanlığı
  - Kültür Varlıkları ve Müzeler Genel Müdürlüğü
- Karayolları Genel Müdürlüğü, Etüt, Proje ve Çevre Dairesi Başkanlığı, Çevre Şube Müdürlüğü
- Balıkesir Valiliği
  - Çevre, Şehircilik ve İklim Değişikliği İl Müdürlüğü
- Çanakkale Valiliği
  - Çevre, Şehircilik ve İklim Değişikliği İl Müdürlüğü
- Balıkesir Büyükşehir Belediyesi
- Çanakkale İl Özel İdaresi
- Ulaştırma ve Altyapı Bakanlığı
  - Karayolları Genel Müdürlüğü, 14. Bölge Müdürlüğü
- Çanakkale Orman Genel Müdürlüğü , İzin ve İrtifak Şube Müdürlüğü

Alınan görüş yazılarına göre, birkaç önemli kaygı alanı belirlenmiş olup, bunlar aşağıda açıklanmaktadır:

- Tarım ve Orman Bakanlığı, Devlet Su İşleri Genel Müdürlüğü (DSİ) tarafından Proje'nin su kaynakları ve nehir yatakları üzerindeki etkisine ilişkin çekinceler dile getirilmiştir. Yapıların korunmasının ve türbinler ile nehir yatakları arasında asgari mesafelerin korunmasının önemi vurgulanmıştır.
- Tarım ve Orman Bakanlığı Su Yönetimi Genel Müdürlüğü tarafından, Taşkın Yönetim Planlarının Hazırlanması, Uygulanması ve İzlenmesi Hakkında Yönetmelik uyarınca taşkın riskinin dikkate alınması önerilmiştir.
- Kültür ve Turizm Bakanlığı Kültür Varlıkları ve Müzeler Genel Müdürlüğü tarafından ruhsat alanında herhangi bir kültür varlığı bulunmadığı bildirilmiştir. Ancak, alanda yapılacak fiziki ve inşai müdahaleler sırasında 2863 sayılı Kanun'a tabi kültürel miras niteliği taşıyan eser veya kalıntılara rastlanması halinde, söz konusu Kanun'da yer alan "Bildirim Yükümlülüğü" gereğince faaliyetlerin derhal durdurulması ve bu durumun üç gün içinde en yakın Müze Müdürlüğüne bildirilmesi zorunludur.
- Proje alanının, Kurum sorumluluk sahasındaki güzergahlarla kesişmemesi koşuluyla Karayolları 14. Bölge Müdürlüğü onayı verilmiştir. Buna ek olarak, Proje faaliyetleri kapsamında, Kurum iç yönergesinde, "Rüzgar enerji santrallerinin, karayolları sınırına olması gereken minimum mesafesi aşağıdaki şekilde olacaktır: karayollarında... B:  $1.5 * (Y+U)$ ; devlet ve il yollarında... B:  $1.25 * (Y+U)$ , B: mesafe (m), Y: direk yüksekliği (m), U: kanat uzunluğu (m)" şeklinde düzenlemenin yer aldığı belirtilmiştir. Söz konusu minimum mesafelerin korunması, Proje dahilindeki taşımanın 2918 sayılı Karayolları Trafik Kanunu'na göre gerçekleştirilmesi ve söz konusu taşıma için önceden, mevzuatta belirtilen izinlerin alınması gerektiği vurgulanmaktadır. Ayrıca, Proje alanındaki mevcut bağlantılar dışında yeni yol bağlantılarının oluşturulmaması istenmiştir. Proje alanından halka açık bir yola bir bağlantı yapılacaksa, 2918 sayılı Karayolları Trafik Kanunu ve ilgili yönetmeliklerinin hükümlerini dikkate alarak, ayrıntılı projelerle birlikte Kurum'a başvuru yapılması gerekmektedir.
- Enerji ve Tabii Kaynaklar Bakanlığı, Maden ve Petrol İşleri Genel Müdürlüğü, Özel Alanlar ve Harita Dairesi Başkanlığı tarafından, Proje alanının incelemesinin Proje'nin uygun değerlendirmesiyle sonuçlandığı belirtilmiştir. Sonuç olarak, Kurum'un sisteminde Proje, verilen koordinatlar içinde belirlenen ER: 3419294 numaralı "Armutçuk RES Özel İzin Sahası" olarak kaydedilmiştir. Bu nedenle, Proje'nin kesinleştirilmesiyle ilgili olarak Kurum'dan herhangi bir itiraz gelmediği belirtilmiştir. Ayrıca, Proje alanının ER: 338859 numaralı jeotermal kaynak ve doğal mineralli su arama ruhsat sahası ile çakıştığı, bu nedenle Proje şirketi tarafından ilgili Valilik görüşünün alınması gerektiği belirtilmiştir.
- Tarım ve Orman Bakanlığı Doğa Koruma ve Milli Parklar Genel Müdürlüğü tarafından, ekosistem değerlendirme raporu, ornitolojik değerlendirme raporu ve yarasa izleme raporunda yer alan Proje ilintili muhtemel olumsuz etkileri ortadan kaldıracak veya en aza indirecek önlemler konusunda Proje Şirketi'nden taahhüt alınması gerektiği vurgulanmıştır. Buna ek olarak, Proje'nin işletme aşamasında, Proje'nin kuşlar üzerindeki etkileri bir ornitoloji uzmanı tarafından 3 yıllık bir süre boyunca izlenecek, değerlendirilecek ve raporlanacaktır. Çalışma, sonbahar göç dönemi için 15 Ağustos ve 15 Ekim tarihleri arasında göç dönemini temsil eden en fazla 3 ardışık gün ve ilkbahar göç dönemi için 15 Mart ve 15 Haziran tarihleri arasında her biri 30 gün olmak üzere sahada gerçekleştirilmelidir. Ayrıca, Proje'nin işletme aşamasında, Proje'nin yarasalar üzerindeki etkileri Mart sonundan Ekim ayına kadar her ay 5 gün/gece boyunca bir yarasa uzmanı tarafından izlenecek, değerlendirilecek ve raporlanacaktır.
- Çanakkale İl Özel İdaresi Ruhsat ve Denetim Müdürlüğü tarafından Proje alanında orman alanı ve tarım alanlarının olduğu bildirilmiştir. Ulusal ÇED sürecinin ardından 3194 sayılı İmar Kanunu ve ilgili mevzuat uyarınca söz konusu alan için yapılması gereken alt ölçekli



planlar için Çanakkale İl Özel İdaresi Ruhsat ve Denetim Müdürlüğü'ne başvurulması gerekmektedir. Ayrıca özel mülkiyetli parseller için İdare'den İmar Durum Belgesi başvurusunda bulunulması ve akabinde yapı ruhsatı alınması gerekmektedir.

- Çanakkale İl Özel İdaresi Su ve Kanal Hizmetleri Müdürlüğü tarafından Proje ruhsat alanında bulunan köylere ait içme suyu isale hatlarının bulunduğu belirtilmektedir. Proje faaliyetleri sonucunda herhangi bir hasar meydana gelmesi durumunda ünitelerin Proje Şirketi tarafından onarılması gerekmektedir.
- Karayolları Genel Müdürlüğü tarafından, Proje'nin mahallelerin/köylerin yol trafik güvenliği üzerindeki etkisine ilişkin çekinceler dile getirilmiştir. Ulaşım faaliyetleri için mahalle/köy yollarının kullanımına ilişkin tüm trafik önlemlerinin alınması ve trafik güvenliğinin sağlanması şartıyla onay verilmiştir.

Sonuç olarak, teklif edilen Proje'nin farklı yönleri ile ilgili çeşitli kurumlar tarafından kaygılar dile getirilmiştir. Bu kaygılar arasında güvenlik, çevresel etki ve mevzuata uyum yer almaktadır. Kurumlar, Proje'nin geliştirilmesiyle ilgili özel şartlar ve önerileri ana hatlarıyla belirtmiştir. Çevresel ve sosyal çalışmalar kapsamında yapılan resmi yazışmalar, Danışman ile paylaşılan nihai Ulusal ÇED Raporu'nda sunulmuştur.

Ulusal ÇED çalışmaları kapsamında, sosyal etki değerlendirmesi çalışmaları da yapılmıştır.

Proje Şirketi, danışmanları yaklaşık iki yıldır (Temmuz 2021 ile Eylül 2023 arasında) sahada olan ve yakın mahallelerdeki/köylerdeki sakinlere danışmanlık yapan Adam Smith adlı bir sosyal danışmanlık şirketi görevlendirmiştir. Bu doğrultuda, paydaş katılım faaliyetleri, Proje'den etkilenen mahallelerin/köylerin sosyoekonomik geçmişini kavramak için sosyal danışmanların katılımıyla Temmuz 2021'de başlamıştır. Paydaşların Proje ile ilgili sorunlarını ve endişelerini belirlemek için muhtarlar, yerel topluluk üyeleri ve sivil toplum kuruluşları ile istişareler gerçekleştirilmiştir. Proje'den etkilenen yerleşim yerlerinden üçü (Armutçuk, Kocaseyit ve Halılar), Proje Şirketi tarafından görevlendirilen sosyal danışmanlık şirketi tarafından Temmuz ve Ağustos 2021'de, ÇED kamuoyu bilgilendirme toplantısından önce ziyaret edilmiştir.

Proje'nin aşamaları ve süresi ile ilgili bilgi alışverişinde bulunmak ve Proje alanı çevresindeki mahallelerdeki/köylerdeki sosyoekonomik koşullar ve ana gelir kaynakları, muhtemel etkiler ve yöre halkının Proje ile ilgili herhangi bir kaygı veya şikayetinin bulunup bulunmadığını anlamak üzere katılıma dayalı saha çalışması tasarlanmıştır. Proje Şirketi tarafından sağlanan belgelere dayanarak, sosyal danışmanlar Proje'den etkilenen üç yerleşim yerinin muhtarlarını ve sakinlerini düzenli olarak ziyaret etmeye devam etmiştir.

Çanakkale ili Yenice ilçesi Armutçuk köyü ve Balıkesir ili Havran ilçesi Kocaseyit mahallesinde 16 ve 17 Aralık 2021 tarihlerinde iki adet halkın katılımı toplantısı gerçekleştirilmiştir. Toplantı yerleri valiliklerin tavsiyeleri ile belirlenmiş olup, toplantı saati, yeri ve konusunu belirten ilanlar 01 Aralık 2021 tarihinde ulusal ve yerel gazetelerde yayımlanmıştır.

Toplantıların amacı halkla, özellikle de yerel topluluk üyeleriyle etkileşim kurmak, Proje hakkında bilgi vermek ve Proje ile ilgili geri bildirimlerini ve endişelerini toplamaktır. Potansiyel yerel halk üyeleri, Proje alanına yakın yerleşim bölgelerinde yaşayanlardan ve Proje kapsamında gerçekleştirilen faaliyetlerden yararlanacak olan son kullanıcılardan oluşmaktadır. Toplantılarda Proje'ye duyulan ihtiyaç, Proje alanının seçilme nedenleri ve Proje için uygulanacak çevresel etki azaltma önlemleri paydaşlara/yerel topluluklara sunulmuş, görüş ve önerileri kaydedilmiştir.

Söz konusu toplantının başkanlığı Çanakkale ve Balıkesir Çevre ve Şehircilik İl Müdürlükleri tarafından yapılmış olup, faaliyetin gerekliliği, bu bölgenin seçilme nedeni, alınması gereken çevresel hususlar anlatılmıştır. Toplantılara Çevre, Şehircilik ve İklim Değişikliği Bakanlığı Enerji Yatırımları Dairesi Başkanlığı yetkilileri, Çanakkale Valiliği Çevre ve Şehircilik İl Müdürlüğü yetkilileri, Balıkesir Valiliği Çevre ve Şehircilik İl Müdürlüğü yetkilileri Proje Firması temsilcileri,

Müşavir Firma temsilcileri, Kocaseyit mahallesi ve Armutçuk köyü muhtarları, Kocaseyit mahallesi ve Armutçuk köyü sakinleri olmak üzere toplam 70 kişi katılmıştır. Halk hazırlanan sunum üzerinden alınacak önlemler hakkında bilgilendirildi. Proje'nin gerçekleştirilmesi ile ilgili olarak yerel halk tarafından iletilen genel talep ve endişeler aşağıda verilmiştir:

- Proje'nin yerleşim alanlarına sağladığı avantajlar ve dezavantajlar
- Proje'nin inşaat faaliyetleri nedeniyle yollar üzerindeki etkileri/hasarı ve hasarın onarılıp onarılmayacağı
- Proje'nin işletme aşamasındaki gürültü etkisi
- Proje kapsamında çalışacak Proje personelinin işe alınma süreci
- Proje kapsamında yeni bir yol inşa edilmesi olasılığı
- Proje'nin inşaat aşamasında mahallelerden/köylerden herhangi bir inşaat aracının geçip geçmeyeceği
- Proje faaliyetleri ile ilgili yasal izinlerin mevcut durumu
- Üretilen elektrik aracılığıyla yerel topluluklara sağlanacak potansiyel destek
- Türbinler arasındaki iletişim yöntemi ve bu iletişimin yeraltından olup olmayacağı

Yukarıda belirtilen kaygılar ve sorular için Ulusal ÇED Raporu'nun ilgili bölümlerine uygun olarak katılımcılara gerekli açıklamalar ve netleştirmeler yapılmıştır.

- Proje'nin önceki aşamalarında başlayan düzenli paydaş katılımı ve sosyal istişarenin, mahalle/köy sakinlerinin Proje'nin muhtemel etkilerini ve Proje Şirketi'nin mahallelere/köylere yapacağı katkıları anlamalarını sağlayarak Proje'ye karşı daha olumlu bir tutum sergilemelerine katkıda bulunduğu gözlemlenmiştir. Bu bağlamda, mahalle/köy sakinleri Proje Şirketi'nin mahallelerin/köylerin ve vatandaşların ekonomik koşullarını aşağıdaki hususlar açısından iyileştirmesini beklemektedir:
- Proje inşaat sürecinde ve sonrasında ihtiyaç duyulan işgücünü karşılamak üzere bölgedeki mevcut insan kaynağının nitelik haritasının çıkarılması. Yerel olarak istihdam edilecek pozisyonların ve buna bağlı olarak verilecek mesleki bilgi ve beceri eğitimlerinin belirlenmesi.
- Proje'den etkilenen yerleşim yerlerindeki (özellikle Kocaseyit mahallesi) mevcut turizm potansiyelini değerlendirecek turizm projelerinin desteklenmesi ve tasarlanması
- Arıcılık konusunda profesyonel destek sağlanması
- Yöredeki kadınların ekonomik anlamda aktif olmalarını destekleyecek projelerin öne çıkarılması

Adam Smith Danışmanlık tarafından 2022 yılında hazırlanan Sosyal Etki Değerlendirmesi ve Saha Raporları incelenmek üzere Danışman'a iletilmiştir. Bu doğrultuda, Proje'nin sosyal etki alanında yer alan bazı mahalleler/köyler ziyaret edilmiştir. Bu ziyaretlerin ardından Danışman, mahallelerdeki sosyal temel yapıda son iki yılda meydana gelen değişiklikleri tespit etmek, güncellemek ve buna paralel olarak paydaşlardan gelebilecek talepleri/şikayetleri belirlemek amacıyla Kasım 2023'te bir saha ziyareti gerçekleştirmiştir. Bunun yanı sıra Danışman, yeniden yerleşim sürecine ilişkin prosedürleri ve Proje Şirketi'nin olumsuz etkileri azaltmak, kayıpları telafi etmek ve etkilenen kişi ve topluluklara kalkınma faydaları sağlamak için atacağı adımları belirlemek amacıyla Şubat 2024'te Proje için bir YYEP çalışması yürütmüştür.

Özetle, paydaş katılım faaliyetleri öncelikle Proje için yerel paydaşların onayını almaya odaklanırken, Danışman'ın yürüttüğü çalışma, arazi edinimi ve Proje'nin yerel ekonomi üzerindeki etkisi gibi hususlar da dahil olmak üzere Proje'nin sosyal etkilerinin değerlendirilmesi etrafında şekillenmiştir. Buna ek olarak Danışman, Proje'nin olası olumsuz etkilerin azaltılması doğrultusunda birtakım önlemler de sunmuştur.

Proje'den etkilenen mahallelerdeki paydaş katılım faaliyetlerinin yanı sıra, danışmanlar ilçe düzeyindeki devlet kurumları, odalar, dernekler ve STK'lar ile de temas halinde olmuştur. Ancak, sadece paydaşların iletişim bilgilerini içeren bir paydaş listesi sunulmuş ve bu paydaşlarla yapılan istişarelerin sonuçları yazılı olarak kaydedilmemiştir. Buna ek olarak, Adam Smith Danışmanlık'tan geriye dönük olarak daha fazla bilgiye ulaşılamamıştır.

### 4.3 ÇSED Sırasında Gerçekleştirilen Paydaş Katılım Faaliyetleri

Mott MacDonald Sosyal Ekibi tarafından, Proje'nin ÇSED çalışması kapsamında 1 Kasım 2023'te bir saha ziyareti yapılmıştır Kasım 2023'te gerçekleştirilen saha ziyareti kapsamında üç mahalleden ikisi ve bir köy Danışman tarafından ziyaret edilmiştir. Saha ziyaretlerindeki bu sınırlılık, zaman kısıtlamaları ve lojistik zorluklar gibi çeşitli faktörlere bağlanabilir. Ancak, bu sınırlılığa rağmen, potansiyel bilgi eksiklikleri çeşitli stratejilerle etkili bir şekilde ele alınmıştır. Öncelikle Danışman, Proje kapsamındaki mahallelerin/köylerin benzer temel özelliklere sahip olması nedeniyle genel durum hakkında daha geniş bir anlayış kazanmak için görüşme sonuçlarının yorumlanmasına dayanmıştır.

Ayrıca, sahada elde edilen bilgileri desteklemek için ikincil veri kaynaklarından kapsamlı bir şekilde yararlanılmıştır. Bu kaynaklar arasında raporlar, çalışmalar ve daha geniş bağlama dair bütüncül bir bakış açısı sağlayan istatistiksel veriler yer almıştır. İlçe düzeyinde mevcut olan bazı istatistiksel veriler devlet kurumlarının web sayfalarından ve Türkiye İstatistik Kurumu (TÜİK) veri tabanından elde edilmiştir; bunlar toplumsal cinsiyet boyutu, hassas gruplar, işgücü dağılımı ve işsizlik oranları gibi sosyal çevreye ilişkin belirli konuları kapsamamaktadır. Benzer şekilde, mahalle/köy düzeyindeki istatistiksel veriler ya bazı göstergeler (örneğin cinsiyet) için sınırlı kalmakta ya da tahmini/yaklaşık sayılara (örneğin eğitim düzeyi, hassas gruplar, işgücü dağılımı, işsizlik oranları) dayanmaktadır, çünkü bu verilerin çoğu resmi olarak kayıtlı verilerden ziyade muhtarların veya resmi makam temsilcilerinin sözlü beyanları yoluyla toplanmıştır.

Görüşmelerden çıkarım yapma ve ikincil verileri kullanma yaklaşımlarının bir arada kullanılmasıyla, sınırlı saha ziyaretlerinden kaynaklanan potansiyel bilgi boşlukları etkili bir şekilde azaltılmıştır. Bu da değerlendirmeden elde edilen bulgu ve sonuçların mümkün olduğunca kapsamlı ve doğru olmasını sağlamıştır.

Bu saha ziyareti, Proje'den etkilenen mahallelerle/köylerle ilgili mevcut durum verilerinin toplanması, yöre halkının Proje ile ilgili kaygı ve beklentilerinin anlaşılması, kilit paydaşların görüşlerinin yansıtılması ve hassas grupların belirlenmesi amacıyla yapılmıştır.

Bu amaçlar doğrultusunda, yöre halkı ve diğer Proje paydaşlarını tanımlamak, söz konusu tarafların Proje ile ilgili algılarını öğrenmek ve Proje ile ilgili muhtemel kaygılarını ele almak ve Proje etkilerini belirlemek amacıyla saha ziyareti sırasında muhtarlar ve mahalle/köy sakinlerinin görüşleri alınmıştır. Zaman kısıtlamaları ve bazı lojistik engeller nedeniyle Proje'den etkilenen bazı paydaş gruplarıyla (örn. hassas gruplar, STK'lar) görüşme yapmanın zorluğu, istişare çalışmasının bir sınırlılığı olarak kalmıştır. Saha çalışmaları sırasında görüşme yapılan dış paydaşlar aşağıda sıralanmıştır:

- Kocaseyit mahallesi muhtarı ve sakinleri (Balıkesir)
- Halılar mahallesi muhtarı ve sakinleri (Balıkesir)
- Armutçuk köyü muhtarı ve sakinleri (Çanakkale)

Bu istişarelerde ulaşılan başlıca tespitler aşağıda özetlenmektedir:

- Mahalle ve köy sakinleri proje hakkında yaklaşık bir yıl önce bilgilendirilmiştir.
- Halılar, Armutçuk ve Kocaseyit muhtarlarının Proje'nin olumsuz etkileri konusunda bazı çekinceleri bulunmaktadır (örneğin, yollara verilebilecek zararlar, yol ve trafik güvenliği, arazi edinim süreçleri).

- Görüşülen mahalle sakinlerinin çoğunluğu Proje'nin arazi edinim faaliyetleri hakkında bilgi sahibidir ve arazi edinim sürecinin Proje Şirketi tarafından başarıyla yürütüldüğünü belirtmiştir. Kamulaştırma ve arazi edinimi süreçlerine ilişkin ciddi sayılabilecek bir problem tespit edilmemiştir. Saha ziyareti sırasında doğrudan etkilenen herhangi bir Proje'den etkilenen kişiye (PEK) ulaşmak mümkün olmamıştır. Ancak YYEP saha ziyaretleri kapsamında yürütülen çalışmalarla bu kısıtlılık giderilmiştir. Buna ek olarak, görüşülen paydaşların genel olarak arazi edinimi ile ilgili uluslararası standartların uygulanabilirliği konusunda sınırlı bilgiye sahip oldukları görülmüştür.
- Aşağıdaki iyileştirme alanları görüşülen paydaşlar tarafından önerilmiş ve/veya beklenmektedir:
  - Proje'den etkilenen yerleşim yerlerinde ikamet eden sakinler için sosyoekonomik/toplumsal kalkınma projelerinin oluşturulması
  - Doğal su kaynaklarına daha kolay erişim, yolların yeniden inşası ve çöp konteynerlerinin tedariki konularında destek sağlanması
  - Civar yerleşim yerlerindeki gençler ve işsizler için yerel istihdam fırsatları yaratılması
  - Civar yerleşim yerlerindeki sosyal tesislerin (örn. okul, park) inşa edilmesi veya iyileştirilmesi için destek sağlanması.

Yukarıda belirtilen hususlar dikkate alınmış ve Proje'nin ÇSED Raporu'nda Bölüm 13: Sosyal Çevre'nin ilgili alt bölümlerinde detaylandırılmıştır.

#### 4.4 ÇSED Halkın Bilgilendirilmesi ve İstişare

Proje Şirketi'nin web sayfasında Proje'nin, PKP, Teknik Olmayan Özet (TOÖ)<sup>8</sup> ve Çevresel ve Sosyal Yönetim Planı (ÇSYP), Yeniden Yerleşim Çerçeve Dokümanı (YYÇD), Biyoçeşitlilik Eylem Planı (BEP) Çerçevesi ve Bağımsız Kritik Habitat Değerlendirmesi (KHD) (İngilizce ve Türkçe) ile birlikte Nihai Taslak ÇSED Raporu'nu içeren bir bilgi paketi halkın erişimine açılacaktır. Amaç, Proje paydaşlarının, ÇSED çalışmasının sonuçlarını incelemesi ayrıca, bu sonuçlarla ilgili görüş ve sorularının alınmasını sağlamaktır. Proje için bilgilendirme döneminin süresi 60 gün olarak belirlenmiştir.

Bilgilendirme döneminde, ÇSED çalışmalarının bulguları, Proje'nin muhtemel etkileri ve uygulanacak etki azaltma önlemleri, Proje ÇSED sürecinin paydaş katılım faaliyetleri kapsamında yapılması planlanan halkın katılımı toplantısında paylaşılacaktır. Bu toplantı, toplantı yerinin erişilebilirliğine ve toplantı alanının büyüklüğüne bağlı olarak birden fazla kez yapılabilir. Yeniden yerleşime özgü bilgilendirme ve istişare adımları YYEP'de verilmiştir. Yeniden yerleşime özgü bilgilendirme ve istişare toplantıları sırasında, Proje'ye özgü YYEP Proje'den doğrudan etkilenen PEK'lere açıklanacaktır.

Halkın katılımı toplantısının duyurusu e-posta ile gönderilecek elektronik davetiyeler ve yazışma ve posta yoluyla gönderilecek basılı davetiyeler ve yerel gazeteler ve medya kuruluşları tarafından yapılacak olan basın açıklamaları ile duyurulacaktır. Davetiyede, devam eden ÇSED süreci ile ilgili kısa bilgileri içeren Proje Tanıtım Dokümanı (PTD) ile Proje paydaşlarının Proje ile ilgili görüş ve düşüncelerini bildirebilecekleri iletişim kanallarını içerecektir.

Toplantı yeri seçilirken, tüm paydaşların (özellikle Proje etki alanında ikamet edenler) kolayca ulaşabileceği yakındaki bir mahalle/köy seçilecek ve gereken durumlarda, diğer mahallelerde/köylerde ikamet eden ve toplantıya katılmak isteyen kişilerin toplantıya katılmasını sağlamak için taşıma hizmeti sunulacaktır.

<sup>8</sup> Proje kapsamında yürütülen İklim Değişikliği Risk Değerlendirmesi (CCRA) ve İnsan Hakları Etki Değerlendirmesi (HRIA) özetleri NTS'nin bir parçası olarak ele alınacaktır.

Yöre halkına, Proje'nin çevresel ve sosyal yönleriyle ilgili konularda Proje Ekibi ile etkileşimde bulunma ve girdi sağlama fırsatları sağlanacaktır. Paydaşların soru ve görüşlerini içerecek toplantı tutanakları yazılı resmi dokümanda tutulacaktır. Yüz yüze toplantılar/ziyaretler sırasındaki sözlü beyanlara ek olarak, paydaşlar Proje Şirketi/TİG'leri telefonla arayarak ve Proje Şirketi'ne e-posta göndererek de ÇSED'e görüş bildirebilirler.

Proje paydaşlarının geri bildirimleri doğrultusunda, bilgi paketindeki dokümanlarda düzenleme yapılacak ve dokümanlara nihai halleri verilecektir. Nihai hali verilen bilgi paketi de Proje Şirketi'nin web sayfasında yayınlanacaktır.

## 5 Paydaş Katılım Programı ve Bilgilendirme Süreci

### 5.1 Genel bakış

Paydaş katılımı Proje'nin, inşaat öncesi, inşaat ve işletme aşamalarında sürdürülmesi gereken devam eden bir bileşenidir. İnşaat öncesi aşamasında bugüne kadar yürütülen paydaş katılım faaliyetlerinde, uluslararası şartlara uygun olarak yerel toplum odaklı ve yapılandırılmış çerçevede izlenmiştir. Aynı yaklaşım, Proje süresince izlenmeye devam edecektir.

PKP'nin bu bölümünde verilen paydaş katılım programında, inşaat ve işletme aşamalarında planlanan temel paydaş katılım ve istişare faaliyetleri özetlenmektedir. Bu program, geçerliliğinin sürmesi ve Proje'nin ihtiyaçlarını karşılamasını sağlamak amacıyla, inşaat aşamasında yıllık olarak, işletme aşamasında ise ihtiyaç duyuldukça gözden geçirilecektir.

Proje'de toplumsal cinsiyet konusunda duyarlı bir yaklaşım izlenecek olup bu yaklaşım PKP ve bu planın istişare faaliyetleriyle ilgili içeriğine de yansıtılmaktadır. Toplumsal cinsiyet boyutu, PKP'nin uygulanmasında toplumsal cinsiyeti kapsayıcı ve katılımcı bakış açısından ele alınacaktır. Bu ilkeye paralel olarak, Proje süresince kadın paydaşlarla görüşmeleri daha etkin bir şekilde yürütmek amacıyla Proje için bir kadın TİG istihdam edilmiştir. TİG'lerin iletişim bilgileri için lütfen Bölüm 6.5'e bakınız.

### 5.2 Toplum İrtibat Görevlisi (TİG)

Proje paydaşları için ana irtibat noktası, Toplum İrtibat Görevlileri (TİG'ler) olacaktır. Proje kapsamında iletişim bilgileri Bölüm 6.5'te verilen iki TİG (bir erkek ve bir kadın olmak üzere) istihdam edilmiştir. Buna göre, TİG'ler aynı zamanda, aşağıda Tablo 5.1'de tanımlanan paydaş katılım ve istişare programına göre Proje'nin bilgilendirme, istişare ve katılım faaliyetlerinin de sevkini gerçekleştirecektir. Ayrıca, TİG'ler, paydaş katılım ve istişare faaliyetlerinin Proje danışma kaydına işlenmesinden sorumlu olacaktır. Proje için kullanılan istişare kayıt formu ve istişare kayıt günlüğü sırasıyla Ekler Bölümü 9.1 ve 9.2'de verilmiştir. Örnek istişare kaydı, Ekler Bölümü'nde 9.1 verilmektedir.

Proje Şirketi, gerektiğinde paydaş katılım ve istişare faaliyetlerine katılacaktır.

### 5.3 Paydaş Katılım ve İstişare Programı

Proje süresince önerilen paydaş katılım uygulama zaman çizelgesi ve sorumlulukları aşağıda Tablo 5.1'de özetlenmektedir.

**Tablo 5.1: Proje Süresince Paydaş Katılım ve İstişare Programı**

No	Paydaşlar	İstişare edilecek/görüşülecek konular	İletişim yöntemleri	Aşama ve sıklık	Sorumlu
<b>Yerel Topluluklar</b>					
1	<p>Proje'den Etkilenen Yerleşim Yerlerinde (Armutçuk, Halılar, Hüseyinbeyobası, Kocaseyit) i ikamet eden mahalle/köy sakinleri</p> <hr/> <p>Doğrudan arazi edinimine tabi Proje'den Etkilenen Kişiler (PEK) de dahil olmak üzere yerel topluluklar</p> <hr/> <p>Yapıları Proje'nin türbin yaklaşma mesafesi alanı içinde kalan yapı sahipleri</p> <hr/> <p>YYEP çalışmaları kapsamında belirlenen Proje'den etkilenen kamu arazilerinden ikisinin bir gayri resmi kullanıcı</p> <hr/> <p>Yerel işletmeler ve girişimler (Yerel dükkanlar, aracılar, gelir getiren tarım arazileri)</p>	<ul style="list-style-type: none"><li>Proje'nin geliştirme aşamaları, muhtemel etkiler, paydaşlarla iletişim kanalları, Proje'nin şikayet mekanizması, toplumsal cinsiyete dayalı şiddet ve tacizin (TCDŞ-T) önlenmesine yönelik önlemler hakkında bilgi verilmesi</li><li>ÇSED ve Çevresel ve Sosyal Yönetim Planı (ÇSYP) raporunda tanımlanan etki azaltma önlemlerinin ana hatlarıyla belirtilmesi</li><li>Yerel istihdam ve satın alma hakkında bilgi verilmesi</li><li>Yeniden Yerleşim Eylem Planı ve tazminat prosedürü hakkında bilgi verilmesi</li><li>Toplum sağlığı ve güvenliğini ilgilendiren Proje faaliyetleri (patlatma, ağır ekipman nakli, vb.) hakkında bilgi verilmesi</li></ul>	<ul style="list-style-type: none"><li>Yüz yüze istişare toplantıları/ katılımcı ve diyalog temelli yaklaşım</li><li>Düzenli ziyaretler</li><li>ÇSED raporunun TOÖ(CCRA ve HRIA özetlerini de kapsayan), PKP, PTD/broşür ve YYÇD, KHD dahil olmak üzere Proje ile ilgili diğer belgelerle birlikte açıklanması</li><li>Proje'ye özgü YYEP'nin Proje'den doğrudan etkilenen PEK'lere açıklanması</li><li>Web sayfası duyuruları</li><li>Sosyal medya duyuruları</li><li>Afiş/ilan panosu/basın açıklaması yoluyla duyurular</li></ul>	<ul style="list-style-type: none"><li>İnşaat sırasında en az ayda bir (ve gerektiğinde)</li><li>İşletme sırasında üç ayda bir</li><li>Riskli inşaat faaliyetinden 3 gün önce</li></ul>	<ul style="list-style-type: none"><li>TİG'ler</li><li>Proje Şirketi</li></ul>
2	<p>Proje'den Etkilenen Yerleşim Yerlerinin (Armutçuk, Halılar, Hüseyinbeyobası, Kocaseyit) muhtarları</p>	<ul style="list-style-type: none"><li>Proje'nin geliştirme aşamaları, muhtemel etkiler, paydaşlarla iletişim kanalları, Proje'nin şikayet mekanizması, toplumsal cinsiyete dayalı şiddet ve tacizin (TCDŞ-T) önlenmesine yönelik önlemler hakkında bilgi verilmesi</li><li>ÇSED raporunda tanımlanan etki azaltma önlemlerinin ana hatlarıyla belirtilmesi</li><li>Yerel istihdam ve satın alma hakkında bilgi verilmesi</li></ul>	<ul style="list-style-type: none"><li>Yüz yüze istişare toplantıları</li><li>Düzenli ziyaretler</li><li>ÇSED raporunun TOÖ (CCRA ve HRIA özetlerini de kapsayan), PKP, PTD/broşür ve YYÇD, KHD dahil olmak üzere Proje ile ilgili diğer belgelerle birlikte açıklanması</li></ul>	<ul style="list-style-type: none"><li>İnşaat sırasında en az ayda bir (ve gerektiğinde)</li><li>İşletme sırasında üç ayda bir</li><li>Riskli inşaat faaliyetinden 3 gün önce</li></ul>	<ul style="list-style-type: none"><li>TİG'ler</li><li>Proje Şirketi</li></ul>

Paydaş Katılım Planı

No	Paydaşlar	İstişare edilecek/görüşülecek konular	İletişim yöntemleri	Aşama ve sıklık	Sorumlu
		<ul style="list-style-type: none"><li>Toplum sağlığı ve güvenliğini ilgilendiren Proje faaliyetleri (patlatma, ağır ekipman nakli, vb.) hakkında bilgi verilmesi</li></ul>	<ul style="list-style-type: none"><li>Proje'ye özgü YYEP'nin Proje'den doğrudan etkilenen PEK'lere açıklanması</li><li>Web sayfası duyuruları</li><li>Sosyal medya duyuruları</li><li>Afiş/ilan panosu/basın açıklaması yoluyla duyurular</li></ul>		
3	Hassas Gruplar (Kadınlar, öğrenciler, arazisiz/evsiz kişiler, yaşlılar, öğrenciler, engelliler, işsizler, )	<ul style="list-style-type: none"><li>Proje'nin geliştirme aşamaları, muhtemel etkiler, paydaşlarla iletişim kanalları, Proje'nin şikayet mekanizması, toplumsal cinsiyete dayalı şiddet ve tacizin (TCDŞ-TGBVH) önlenmesine yönelik önlemler hakkında bilgi verilmesi</li><li>Şikayet kanallarını kullanamadıklarından şikayetlerinin (varsa) alınmasına yönelik özel ilgi</li><li>ÇSED raporunda tanımlanan etki azaltma önlemlerinin ana hatlarıyla belirtilmesi</li><li>Yerel istihdam ve satın alma hakkında bilgi verilmesi</li><li>Toplum sağlığı ve güvenliğini ilgilendiren Proje faaliyetleri (patlatma, ağır ekipman nakli, vb.) hakkında bilgi verilmesi</li></ul>	<ul style="list-style-type: none"><li>Yüz yüze istişare toplantıları</li><li>Düzenli ziyaretler</li><li>ÇSED raporunun TOÖ (CCRA ve HRIA özetlerini de kapsayan), PKP, PTD/broşür ve YYÇD, KHD dahil olmak üzere Proje ile ilgili diğer belgelerle birlikte açıklanması</li><li>Proje'ye özgü YYEP'nin Proje'den doğrudan etkilenen PEK'lere açıklanması</li><li>Web sayfası duyuruları</li><li>Sosyal medya duyuruları</li><li>Afiş/ilan panosu/basın açıklaması yoluyla duyurular</li><li>Kadın grupları ve diğer özel hassas gruplarla yapılan özel odak grup görüşmeleri</li></ul>	<ul style="list-style-type: none"><li>İnşaat sırasında ayda iki kez</li><li>İşletme sırasında altı ayda bir</li><li>Riskli inşaat faaliyetinden 3 gün önce</li></ul>	<ul style="list-style-type: none"><li>TİG'ler</li><li>Proje Şirketi</li></ul>



Paydaş Katılım Planı

No	Paydaşlar	İstişare edilecek/görüşülecek konular	İletişim yöntemleri	Aşama ve sıklık	Sorumlu
4	Potansiyel Olarak Etkilenen Diğer Yerel Kurum ve Kuruluşlar	<ul style="list-style-type: none"><li>Proje'nin geliştirme aşamaları, muhtemel etkiler, paydaşlarla iletişim kanalları, Proje'nin şikayet mekanizması, toplumsal cinsiyete dayalı şiddet ve tacizin (TCDŞ-TGBVH) önlenmesine yönelik önlemler hakkında bilgi verilmesi</li><li>ÇSED raporunda tanımlanan etki azaltma önlemlerinin ana hatlarıyla belirtilmesi</li><li>Yerel istihdam ve satın alma hakkında bilgi verilmesi</li><li>Toplum sağlığı ve güvenliğini ilgilendiren Proje faaliyetleri (patlatma, ağır ekipman nakli, vb.) hakkında bilgi verilmesi</li></ul>	<ul style="list-style-type: none"><li>Yüz yüze istişare toplantıları</li><li>Düzenli ziyaretler</li><li>ÇSED raporunun TOÖ (CCRA ve HRIA özetlerini de kapsayan), PKP, PTD/broşür ve YYÇD, KHD dahil olmak üzere Proje ile ilgili diğer belgelerle birlikte açıklanması</li><li>Web sayfası duyuruları</li><li>Sosyal medya duyuruları</li><li>Afiş/ilan panosu/basın açıklaması yoluyla duyurular</li><li>Öğrenci/çocuk gruplarıyla yapılan görüşmeler</li></ul>	<ul style="list-style-type: none"><li>İnşaat sırasında ayda iki kez (ve gerektiğinde)</li><li>İşletme sırasında üç ayda bir</li><li>Riskli inşaat faaliyetinden 3 gün önce</li></ul>	<ul style="list-style-type: none"><li>TİG'ler</li><li>Proje Şirketi</li></ul>
<b>Resmi Makamlar</b>					
5	Ulusal düzeydeki resmi makamlar ve paydaşlar	<ul style="list-style-type: none"><li>Proje aşamaları ile ilgili istişare yürütülmesi</li><li>Proje'nin muhtemel etkileri ayrıca, Proje'nin şikayet mekanizması hakkında bilgi verilmesi</li></ul>	<ul style="list-style-type: none"><li>Yüz yüze istişare toplantıları</li><li>Düzenli ziyaretler</li><li>ÇSED raporunun TOÖ (CCRA ve HRIA özetlerini de kapsayan), PKP, PTD/broşür ve YYÇD, KHD dahil olmak üzere Proje ile ilgili diğer belgelerle birlikte açıklanması</li><li>Yazışmalar</li></ul>	<ul style="list-style-type: none"><li>İnşaat sırasında yılda bir</li><li>İşletme sırasında ihtiyaç olduğunda</li></ul>	<ul style="list-style-type: none"><li>TİG'ler</li><li>Proje Şirketi</li></ul>
6	İl ve ilçe düzeyindeki resmi makamlar ve paydaşlar	<ul style="list-style-type: none"><li>Proje izinleri ile ilgili toplantı ve yazışmalar, Proje aşamaları ile ilgili istişare yürütülmesi</li><li>Proje'nin çevresel ve sosyal etkileri, ÇSED raporunda tanımlanan etki azaltma önlemleri, Proje şikayet mekanizması hakkında bilgi verilmesi</li></ul>	<ul style="list-style-type: none"><li>Yüz yüze istişare toplantıları</li><li>Düzenli ziyaretler</li><li>ÇSED raporunun TOÖ (CCRA ve HRIA özetlerini de kapsayan), PKP, PTD/broşür ve YYÇD, KHD dahil olmak üzere Proje ile ilgili diğer belgelerle birlikte açıklanması</li><li>Yazışmalar</li></ul>	<ul style="list-style-type: none"><li>İnşaat sırasında altı ayda bir</li><li>İşletme sırasında yılda bir</li></ul>	<ul style="list-style-type: none"><li>Proje Şirketi</li></ul>

Paydaş Katılım Planı

No	Paydaşlar	İstişare edilecek/görüşülecek konular	İletişim yöntemleri	Aşama ve sıklık	Sorumlu
7	İlçe Belediyeleri	<ul style="list-style-type: none"><li>Proje izinleri ile ilgili toplantı ve yazışmalar, Proje aşamaları ile ilgili istişare yürütülmesi</li><li>Proje'nin çevresel ve sosyal etkileri, ÇSED raporunda tanımlanan etki azaltma önlemleri, Proje şikayet mekanizması hakkında bilgi verilmesi</li><li>Belediye birimlerine bildirilen şikayetler ve görüş ve önerilerin alınması için düzenlenen toplantılar</li></ul>	<ul style="list-style-type: none"><li>Yüz yüze istişare toplantıları</li><li>Düzenli ziyaretler</li><li>ÇSED raporunun TOÖ (CCRA ve HRIA özetlerini de kapsayan), PKP, PTD/broşür ve YYÇD, KHD dahil olmak üzere Proje ile ilgili diğer belgelerle birlikte açıklanması</li><li>Yazışmalar</li></ul>	<ul style="list-style-type: none"><li>İnşaat sırasında altı ayda bir</li><li>İşletme sırasında yılda bir</li></ul>	<ul style="list-style-type: none"><li>TİG'ler</li><li>Proje Şirketi</li></ul>
<b>Üniversiteler</b>					
8	Üniversiteler	<ul style="list-style-type: none"><li>Proje aşamaları ile ilgili istişare yürütülmesi</li><li>Proje kapsamında yapılması gereken araştırma ihtiyaçları hakkında toplantılar düzenlenmesi</li><li>Proje'nin muhtemel etkileri ve Proje'nin şikayet mekanizması hakkında bilgi verilmesi</li></ul>	<ul style="list-style-type: none"><li>Yüz yüze istişare toplantıları</li><li>Düzenli ziyaretler</li><li>ÇSED raporunun TOÖ (CCRA ve HRIA özetlerini de kapsayan), PKP, PTD/broşür ve YYÇD, KHD dahil olmak üzere Proje ile ilgili diğer belgelerle birlikte açıklanması</li><li>Web sayfası duyuruları</li><li>Yazışmalar</li></ul>	<ul style="list-style-type: none"><li>İnşaat ve işletme aşamasında gerektiğinde</li></ul>	<ul style="list-style-type: none"><li>TİG'ler</li><li>Proje Şirketi</li></ul>
<b>Sivil Toplum Kuruluşları (STK'ler)</b>					
9	STK'ler	<ul style="list-style-type: none"><li>Proje'nin geliştirme aşamaları, muhtemel etkiler, paydaşlarla iletişim kanalları ve Proje'nin şikayet mekanizması hakkında bilgi verilmesi</li><li>ÇSED raporunda tanımlanan etki azaltma önlemlerinin ana hatlarıyla belirtilmesi</li></ul>	<ul style="list-style-type: none"><li>Yüz yüze istişare toplantıları</li><li>Düzenli ziyaretler</li><li>ÇSED raporunun TOÖ (CCRA ve HRIA özetlerini de kapsayan), PKP, PTD/broşür ve YYÇD, KHD dahil olmak üzere Proje ile ilgili diğer belgelerle birlikte açıklanması</li><li>Web sayfası duyuruları</li><li>Sosyal medya duyuruları</li><li>Afiş/ilan panosu/basın açıklaması yoluyla duyurular</li></ul>	<ul style="list-style-type: none"><li>İnşaat ve işletme aşamasında gerektiğinde</li></ul>	<ul style="list-style-type: none"><li>TİG'ler</li><li>Proje Şirketi</li></ul>

Paydaş Katılım Planı

No	Paydaşlar	İstişare edilecek/görüşülecek konular	İletişim yöntemleri	Aşama ve sıklık	Sorumlu
<b>Medya</b>					
10	Medya	<ul style="list-style-type: none"><li>Proje'nin geliştirme aşamaları, muhtemel etkiler, paydaşlarla iletişim kanalları ve Proje'nin şikayet mekanizması hakkında bilgi verilmesi</li><li>ÇSED raporunda tanımlanan etki azaltma önlemlerinin ana hatlarıyla belirtilmesi</li><li>Etkin halkın bilgilendirilmesi ve istişare faaliyetleri için yerel ve bölgesel medya kuruluşlarının katılımının sağlanması</li></ul>	<ul style="list-style-type: none"><li>Yüz yüze istişare toplantıları</li><li>Düzenli ziyaretler</li><li>ÇSED raporunun TOÖ (CCRA ve HRIA özetlerini de kapsayan), PKP, PTD/broşür ve YYÇD, KHD dahil olmak üzere Proje ile ilgili diğer belgelerle birlikte açıklanması</li><li>Web sayfası duyuruları</li><li>Sosyal medya duyuruları</li><li>Afiş/ilan panosu/basın açıklaması yoluyla duyurular</li></ul>	<ul style="list-style-type: none"><li>İnşaat ve işletme aşamasında gerektiğinde</li></ul>	<ul style="list-style-type: none"><li>TİG'ler</li><li>Proje Şirketi</li></ul>
<b>İç Paydaşlar</b>					
11	Proje Personeli Yüklenici ve alt yükleniciler ve çalışanları Tedarikçiler ve çalışanları	<ul style="list-style-type: none"><li>İşçi hakları ile ilgili Proje güncellemeleri ve faaliyet değişiklikleri, iş akitleri, toplumsal cinsiyete dayalı şiddet ve tacize yönelik önlemler dahil davranış kuralları hakkında bilgi verilmesi</li><li>Proje'nin şikayet mekanizmasının açıklanması</li></ul>	<ul style="list-style-type: none"><li>Eğitimler</li><li>Yüz yüze istişare toplantıları</li><li>ÇSED raporunun TOÖ (CCRA ve HRIA özetlerini de kapsayan), PKP, PTD/broşür ve YYÇD, KHD dahil olmak üzere Proje ile ilgili diğer belgelerle birlikte açıklanması</li><li>Afiş/ilan panosu/basın açıklaması yoluyla duyurular</li><li>Proje alanı ile ilgili duyurular</li></ul>	<ul style="list-style-type: none"><li>İnşaat sırasında ayda bir</li><li>İşletme sırasında ihtiyaç olduğunda</li></ul>	<ul style="list-style-type: none"><li>Proje Şirketi ve ilgili birimler (bir başka ifadeyle İnsan Kaynakları Birimi)</li></ul>

## 6 Proje Şikayet Mekanizması

### 6.1 Genel bakış

Proje Şirketi'nin, paydaş katılım, bilgilendirme ve istişare kapsamında etkin ve erişilebilir bir şikayet mekanizması kurması zorunludur. Şikayet mekanizmasının amacı, yöre halkının Proje ve etkileri ile ilgili dilek, kaygı ve şikayetlerini bildirebileceği, manipülasyon, zorlama ve tehdit içermeyen kanallar sağlamaktır. Paydaş katılımı ile ilgili uluslararası standartlar ve koşullara göre, şikayetlerin zamanında, proaktif olarak, tarafsız, etkili ve etkin bir şekilde yanıtlanarak çözülmesi zorunludur. Özellikle, bu mekanizma, adil ve sürdürülebilir sonuçlar için şeffaf ve güvenilir bir süreç sağlamaktadır. Bu yolla, Proje paydaşları ile Proje Şirketi arasında, düzeltici önlemler aracılığıyla karşılıklı güven ve işbirliği geliştirilebilmektedir. Başarılı bir şikayet mekanizmasının temel bileşenlerini aynı zamanda anonim olma, gizlilik ve şeffaflık ilkeleri oluşturmaktadır.

Ekim 2023'ten bu yana yürürlükte olan geçici PKP'ye göre, Proje Şirketi tarafından Proje paydaşları için bir şikayet mekanizması kurulmuştur. Şikayetlerin kaydedilmesi için kullanılan bir şikayet kayıt formu mevcuttur. Bu form Proje Şirketi'nin, dokümantasyon ve iş akışı yönetimi için kullanılan eBA yazılım sistemine kaydedilmektedir. Şikayet kaydı ve kapanış formlarının örnekleri sırasıyla Ekler Bölüm 9.3 ve 9.4'te sunulmaktadır. Şikayet kayıt formu, toplantı ve ziyaretlerde alınan şikayetler için başvuru sahibinin imzasını içermektedir. Bununla beraber, paydaş katılımı ve şikayet mekanizması yönetimi ile ilgili uluslararası standartlar kapsamında, başvuru sahibinin imzasının alınması geçerli değildir. Ayrıca, başvuru sahibinin şikayetini adını gizli tutarak yapmak istediği durumlarda, formda başvuru sahibi bilgilerinin istendiği bölüm boş bırakılacaktır. Formda, şikayetleri başvuru sahiplerinin cinsiyetine göre gruplandırmak ve gerektiğinde toplumsal cinsiyet konusunda duyarlı önlemler almak için cinsiyet bölümü yer almaktadır. Şikayet kayıt formu, bu ilkelere uygun olarak revize edilmektedir.

Şikayetler, paydaşın kategorisine bağlı olarak dış ve iç olarak gruplanmaktadır. Farklı şikayet kanalları ve çözüm süreçlerine sahip olduklarından bunlar ayrıca 6.3 ve 6.4 no'lu Bölüm'de tanımlanmaktadır.

### 6.2 Şikayet Mekanizmasının Esasları

Uluslararası standartlara (özellikle IFC 1, 2 ve 5 no'lu Performans Standartları (PS1, PS2 ve PS5), AIKB 10 no'lu Performans Gerekliği (PG10), EP IV 5 ve 6 no'lu Prensipleri ve DFC 3 ve 5 no'lu Çevresel ve Sosyal Politika ve Prosedürü) uygunluğu sağlamak için, Proje Şirketi'nin genel olarak Proje şikayet mekanizmasına uygulayacağı birçok esas bulunmaktadır. Bu esaslar aşağıdaki şekilde özetlenebilir:

- Mekanizmanın ilkeleri (anonim olma dahil), Toplum İrtibat Görevlileri (TİG'ler) irtibat bilgileriyle birlikte kullanılabilir kanallar, şikayetlerin alınması ve takip eden çözümü ile ilgili tanımlı onay zaman çerçeveleri, tanımlanan Proje etkilerine (bir başka ifadeyle gürültü, hava, görsel, toz, toplumsal cinsiyete dayalı şiddet ve taciz, iş yönetimi, trafik) göre şikayetin türünü açıklayan örnek konular ve görevlendirilen sorumlu Proje personeliyle birlikte yönetim ve çözüm sürecini içeren formelleştirilmiş ve yazılı Proje Şikayet Mekanizması Prosedürü bulunacaktır.
- Şikayet mekanizması, gizlilik ve anonim olma ilkelerine bağlı olacaktır. Anonim başvuruların alınması için hem çevrimiçi hem çevrimdışı şikayet kanalları devreye alınacaktır.

Tüm iç ve dış paydaşların toplumsal cinsiyete dayalı şiddet ve tacizle ilgili herhangi bir şikayeti ihtiyaç duyduklarına güvenli ve gizli bir biçimde kolayca bildirebilecekleri uygun ortamın

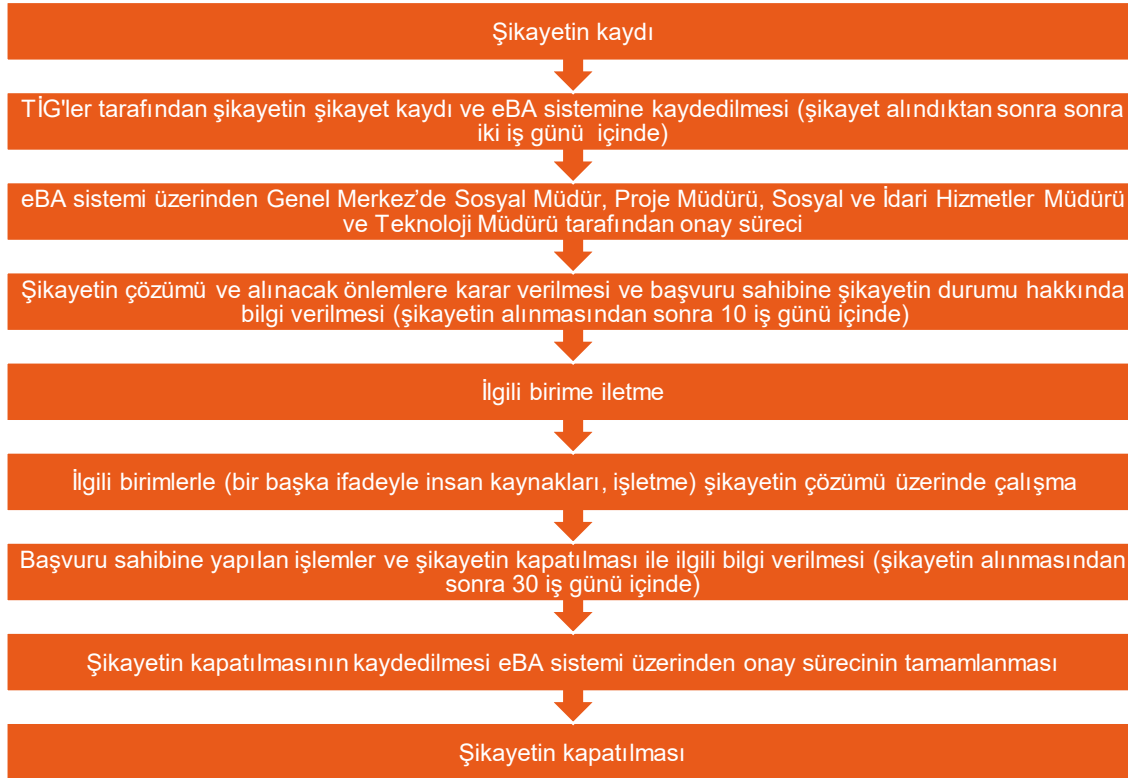
sağlanması çok önemlidir. Toplumsal cinsiyete dayalı şiddet ve taciz vakaları, mevcut şikayet mekanizması kapsamında kaydedilecek ve işlenecektir. Bununla beraber, bu vakalara gizlilikle, ölç alma duygusuyla hareket etmeden, mağdurlar koruma ve gözetim altında tutularak ve gerektiğinde hukuki uzmanlığı devreye sokarak daha hassas bir şekilde ve hızla yaklaşılmalıdır. Proje süresince bir TCDŞ-T olayının meydana gelmesi durumunda kadın gruplarıyla daha etkin bir şekilde çalışabilmek için Proje için bir kadın TİG istihdam edilmiştir. TİG'lerin iletişim bilgileri için lütfen 6.5'e bakınız.

### 6.3 Dış Şikayet Mekanizması

Dış paydaşlar şikayet mekanizmasını aşağıdaki kanallar aracılığıyla kullanabilmektedir:

- Proje web sayfasında<sup>9</sup> açıklanan ve anonim şikayet başvurularına olanak sağlayan şikayet formu
- Yüz yüze toplantılar/ziyaretlerde sözlü beyanlar
- Proje Şirketi/TİG'ler ile yapılan telefon görüşmeleri ve/veya çevrimiçi mesajlar (örn. WhatsApp aracılığıyla)
- Dilekçe
- Proje'den etkilenen mahallelerin/köylerin ortak kullanım alanlarına asılan ve açık iletişim kanallarının belirtildiği posterler<sup>10</sup>Proje Şirketi'ne yollanan e-postalar

Aşağıda sayılan adımlar, dış şikayet mekanizması sürecini özetlemektedir:



<sup>9</sup> Proje web sayfasına <https://yekares2.enerjisauretim.com> adresinden erişilebilir. Proje web sayfasındaki şikayet formunun linki, son halini aldıktan sonra web sayfasına eklenecektir.

<sup>10</sup> Poster Ekler Bölüm 9.5'te verilmiştir.

### Şekil 6.1: Dış Şikayet Mekanizması Süreci Adımları

Proje Şirketi'nin bir şikayeti çözmemesi veya paydaşın sonuçtan memnun kalmaması durumunda, Proje Şirketi daha fazla araştırma, kök neden analizi veya şikayet yönetimine ilişkin örnek uluslararası uygulamalar doğrultusunda harekete geçmek için diğer bağımsız kuruluşlardan (örneğin yerel yasal kuruluşlar ve/veya saygın STK'lar) tavsiye almayı düşünebilir. Başvuru sahipleri, memnun olmadıkları bir çözüm için her zaman yerel veya ilgili yasal makamlara başvurma hakkına sahiptir.

Proje Şirketi tarafından Proje süresince kullanılacak örnek şikayet kaydı, Ekler Bölümü 9.6'da verilmektedir.

Proje dış şikayet mekanizması kapsamında:

- Paydaşlar için sahada ana irtibat noktası olduğundan Proje TİG'ler tarafından şikayet mekanizması sürecinin yakından sevkı sağlanacak ve süreç izlenecektir.
- Tüm şikayetler, hakikate uygun olup olmadıkları ve Proje faaliyetleriyle ilgili olup olmadıkları açısından sınıflandırılmak üzere incelenecektir. Ortaya çıkan sorunlar/anlaşmazlıklar Proje faaliyetleriyle ilgili değilse, başvuru sahibine ilgili tarafla iletişime geçmesi için uygun rehberlik sağlanacaktır.
- Uygun şikâyetler için TİG'ler, şikâyet çözüm aksiyonlarının değerlendirilmesi ve açıklığa kavuşturulması için ilgili Proje Şirketi personeline (şikâyetin konusuna bağlı olarak) aksiyonlar atayacaktır.
- En fazla on iş günü içerisinde, TİG'ler başvuru sahibini alınan/alınacak çözüm aksiyonları hakkında bilgilendirecektir. Durumun daha karmaşık bir soruşturma gerektirmesi halinde, bu husus da başvuru sahibine iletilir. Çözüm eylemlerinin netleşmesine kadar sürecin her adımında başvuru sahibine güncel bilgi verilmesi sağlanacaktır.
- Genel olarak, şikayetlerin alındıktan sonra 30 iş günü içinde çözümlenerek kapatılması öngörülmektedir. Bununla beraber, şikâyetin niteliği, konusu ve kapsamına bağlı olarak örneğin, başvuru sahibinin şikâyetin olduğu yerde fiziksel olarak bulunamaması, elverişsiz arazi/mevsim koşulları, üçüncü taraf değerlendirmelerine duyulan ihtiyaç, bakım/onarım çalışmaları için takvimin düzenlenmesi gibi durumlarda) bu süre değişebilmektedir. Buna göre, Proje Şirketi tarafından şikayetlerin niteliği, konusu ve kapsamına göre şikayetler arasında önceliklendirme yapılacaktır. Yüksek öncelikli şikayetlerin çözüm süresi, şikâyet alındıktan sonra yedi gün olarak düzenlenecektir. Orta öncelikli şikayetler için süre 15 iş günü olacak, düşük öncelikli şikayetler ise 30 iş günü içinde çözülecektir.

### 6.4 İç Şikayet Mekanizması

İç şikayet mekanizması, Proje Şirketi ile yüklenicileri, alt yüklenicileri ve tedarikçileri bünyesinde çalışan tüm çalışanların şikayetlerini kapsamaktadır. Proje Şirketi, resmi çalışan şikayet mekanizmalarına sahiptir. Geçici PKP'de belirtildiği üzere, Proje alanında bu uygulamaların bazılarına başvurulmaktadır. Bununla beraber, Proje ÇSED sürecinde bazı iyileştirme alanları bildirilmiş olup, bunlar ÇSED Raporu'nda ayrıntılı olarak verilmektedir. İç şikayet kanalları, Proje'nin ortak alanlarında (örn. kamplar, yemekhane) bulunan ve haftalık olarak kontrol edilen şikayet kutularını e-posta adresini ve çevrimiçi formu, çalışan komitesi toplantılarını, şikayetlerin sözlü veya yazılı olarak yöneticiler ve İnsan Kaynakları Birimi temsilcilerine bildirilmesini, Proje Şirketi'nin eBA Öneri Sistemi ve Proje mobilizasyon alanlarına yerleştirilen şikayet kutularını içermektedir. İnsan Kaynakları Departmanı, Proje'nin İç Şikayet Mekanizmasının ana uygulama birimi olacaktır.

İç şikayet mekanizmasının başarılı bir şekilde uygulanması ve yönetimi için tüm şikayet kanallarıyla ilgili olarak aşağıdakiler uygulanacaktır:

- Şikayetler, şikayet kaydına işlenirken konularına göre sınıflandırılacak ve önceliklendirilecektir. Buna göre, yüksek öncelikli şikayetlerin çözüm süresi, şikayet alındıktan sonra yedi gün olarak önerilmektedir. Orta öncelikli şikayetler için süre 15 gün olacak, düşük öncelikli şikayetler ise 30 gün içinde çözülebilecektir.
- Şikayetler başarılı bir şekilde kapatıldıktan ve düzeltici önlemler alındıktan sonra, ad belirtilmeden yapılan şikayetler dahil şikayetlerin sonuçları Proje sahasında duyuru panolarında gösterilecektir.

Özette, tüm Proje personeli şikayetlerini birebir toplantılar, dilekçeler, telefon görüşmeleri, e-postalar, anonim şikayet başvurularına olanak sağlayan çevrimiçi formlar, şikayet kutuları (kantinler ve/veya çalışanların konaklama yerleri de dahil saha ofisleri) ve toplu toplantılarla bildirebilecektir. Proje Şirketi, açık ve sürekli iletişime dayalı pozitif bir çalışma ortamı oluşturmayı hedeflemektedir.

## 6.5 Şikayet Mekanizması Kanalları ve Toplum İrtibat Görevlisi (TİG) İrtibat Bilgileri

Şikayetlerin alınması için aşağıda sayılan kanallar kullanılabilir. Geçici PKP'de belirtildiği üzere, Proje Şirketi'nin Kurumsal İletişim Birimi tarafından bu şikayetler Kurumsal İletişim Prosedürü ve Kriz Yönetimi Prosedürü'ne göre yönetilmektedir.

### Şikayet Mekanizması Kanalları

- Resmi yazı ve/veya dilekçe:
  - Genel Merkez (Barbaros Mah, My Office İş Merkezi, Çiğdem Sok. No:1/16 34746 Ataşehir/İstanbul) veya
  - Proje Yönetim Ofisi [Faal bir idare ofisi bulunmadığından Proje için bu bilgi henüz mevcut değildir. Ofis belirlendiğinde gerekli bilgiler eklenecektir.]
- Genel Merkez Tel.: 0 (216) 512 4000
- Proje e-mail adresi: [yekares2@enerjisauretim.com](mailto:yekares2@enerjisauretim.com)
- Proje web sayfası: <https://yekares2.enerjisauretim.com>
- Proje web sayfasında açıklanan ve anonim şikayet başvurularına olanak sağlayan şikayet formu
- Proje'den etkilenen mahallelerin/köylerin ortak kullanım alanlarına (örneğin, çay ocakları ve/veya muhtarlıklar) asılan ve açık iletişim kanallarının neler olduğunu belirten posterler

### TİG İrtibat Bilgileri

Burada yer alan bilgiler, kişisel verilerin korunmasına ilişkin kanun doğrultusunda bu belgenin kamuya açıklanan versiyonundan çıkarılmıştır.

## 7 Kaynak ve Sorumluluklar

Proje Şirketi, bu PKP'de tanımlanan şekilde ve IFC 1, 2 ve 5 no'lu Performans Standartları (PS1, PS2 ve PS5), AİKB 10 no'lu Performans Gerekliliği (PG10), EP IV 5 ve 6 no'lu Prensibi ve DFC 3 ve 5 no'lu Çevresel ve Sosyal Politika ve Prosedürü doğrultusunda etkin paydaş katılımını gerçekleştirme konusunda tam sorumluluk sahibi ve kararlılıkta olacaktır.

Proje Şirketi tarafından Proje için, Proje ile ilgili olarak tüm paydaşların katılımının sağlanması ve gözetimini gerçekleştirecek ve ilgili faaliyetlerin etkin bir şekilde yürütülmesini sağlamak üzere mevcut kaynakları kullanacak bir Toplum İrtibat Görevlileri (TİG'ler) görevlendirilecektir. TİG'lerin diğer sorumlulukları aşağıda verilmektedir:

- Paydaşlarla paydaş katılım ve bilgilendirme faaliyetlerinin yürütülmesi
- Kayıttan çözüm sürecine kadar şikayet ve dileklerin takibi
- Proje çalışanları arasında paydaş katılımı ve şikayet mekanizması ilkeleri konusunda farkındalığı artırma kampanyaları
- İç/dış bildirim sırasında kullanılacak Proje şikayet ve istişare kayıtlarının hazırlanması sorumluluğu
- Dahili olarak ve Kredi Verenler ile paylaşılacak Proje paydaş katılım ve istişare raporlarının hazırlanması sorumluluğu
- Kapatılmayan şikayetlerin çözümüne yönelik önlemler dahil olmak üzere, toplumla ilgili sorunların çözümü amacıyla, Proje Şirketi'nin ilgili yöneticilerinin gerektiğinde ek önlemlerin alınması ve uygulanması ile ilgili olarak bilgilendirilmesi
- Taraflarla birlikte PKP'nin düzgün bir şekilde uygulanmasının koordine edilmesi

TİG'ler ile birlikte, Proje'nin, inşaat ve işletme aşamalarında PKP'nin uygulanması ile ilgili taraflar, sorumluluklarıyla birlikte aşağıda sıralanmaktadır:

### Proje Yöneticisi

- Paydaş katılım faaliyetlerinin kalitesini ve etkisini denetlemek ve değerlendirmek için TİG'ler ile düzenli olarak toplantılar düzenlenmesi
- TİG'ler tarafından alınan şikayetleri değerlendirmek ve izlemek için aylık toplantılar düzenlenmesi. Ayrıca, üst düzey şikayetleri değerlendirmek ve bütüncül çözümler bulmak için genel merkez ile toplantılar gerçekleştirilmesi

### Proje Şirketi Genel Merkezi Kurumsal Sosyal Müdürü

- Bu PKP'nin etkin bir şekilde uygulanması için gerekli kaynakların tespiti ve tahsisi
- Proje paydaş katılım ve istişare faaliyetlerinin, ulusal mevzuat ve uluslararası standartlara uygunluğunun değerlendirilmesi
- Tüm şikayetlerin izlenmesi ve tüm şikayetlerin kaydedilmesi, çözülmesi ve kapatılmasının sağlanması

### Proje Şirketi Genel Merkezi Çevre ve Sosyal Uygunluk Müdürü

- Etkin uygulama için PKP kalite güvence izlemesi
- TİG'ler tarafından hazırlanan dahili raporların incelenmesi



## 8 İzleme ve Raporlama

Proje Şirketi, izleme, değerlendirme ve bildirim faaliyetlerinden, Proje faaliyetleri ve sonuçları ile ilgili ilerlemenin gözetilmesinden sorumlu olacaktır.

Paydaş katılım planının izleme ve raporlama süreci, paydaşların taleplerini doğru bir şekilde belirlemek, ihtiyaçlarına cevap verecek stratejiler geliştirmek ve etkili iletişim stratejileri oluşturarak paydaşları tüm paydaş katılım süreçlerine aktif olarak dahil etmek için gereklidir. Paydaşlar, yüz yüze istişare toplantıları, düzenli ziyaretler, ÇSED raporu, PKP, PTD/broşür ve diğer Proje ile ilgili belgelerin açıklanması, web sayfası ve sosyal medya duyuruları ve afişler/bilboardlar/basın açıklamaları yoluyla Proje'nin gelişim aşamaları, potansiyel etkileri (toplum sağlığı ve güvenliği risklerini içeren), paydaşlarla iletişim kanalları ve Proje'nin şikayet mekanizması, süreç boyunca TCDŞ-T risklerini önlemeye yönelik hükümler hakkında bilgilendirilmelidir.

Paydaşların ihtiyaçlarının kapsamlı bir şekilde anlaşılmasını sağlamak için, izleme için kullanılan araçların paydaşların beklentileri, deneyimleri ve memnuniyet düzeyleri hakkında ilgili bilgileri kapsamaması önemlidir. Kilit paydaşlarla odak grupları ve bire bir görüşmeler yapmak değerli ve kişiselleştirilmiş geri bildirimler sağlayabilir. Ayrıca öneri kutuları, müşteri hizmetleri yardım hatları veya çevrimiçi platformlar gibi geri bildirim kanalları oluşturmak paydaşları sürekli geri bildirim sağlamaya teşvik edebilir. Bu şekilde, paydaşların katılımı ve algısının yanı sıra onlarla kurulan işbirliği ve ortaklıkların düzeyini değerlendirmek de mümkün olacaktır.

Bu PKP canlı bir dokümandır ve bu nedenle, Proje'nin inşaat aşamasında en az altı ayda bir ve işletme aşamasında gerektiğinde olmak üzere gerçekleştirilen paydaş katılım faaliyetleri dahil edilerek gözden geçirilecek ve güncellenecektir. Güncellenen hali yıllık olarak Proje web sayfasında yayınlanacaktır. PKP, etkinlik ve kalitenin sürdürülmesi için Proje Şirketi'nin ilgili temsilcilerince izlenecektir.


Ayrıca, TİG'ler tarafından inşaat aşamasında altı ayda bir işletme aşamasında ise yılda bir rapor hazırlanacak, bu raporlarda özet olarak şunlar yer alacaktır:

- Belirli bir raporlama döneminde alınan Proje ile ilgili şikayet sayısı ile bunların, yapılan/yapılacak işlemlerle birlikte çözüm durumu ve öngörülen süre içinde çözülen şikayet sayısı
- Belirli bir raporlama döneminde yürütülen paydaş katılım, istişare ve bilgilendirme faaliyetleri ve bu faaliyetlerin sonuçları
- Yerel paydaşlara dağıtılmak üzere düzenli Ç&S performans raporları ( daha geniş kapsamlı Ç&S konularını kapsayan)

Bu raporlar, paydaş katılım ve istişare süreçleri ile ilgili devam eden ilerlemenin izlenmesi için Proje Şirketi'nin ilgili temsilcileri ve Kredi Verenler ile paylaşılacaktır.

## 9 Ekler

## 9.1 Proje Şirketi İstişare Kayıt Formu

		ENERJİSA ÜRETİM	
İSTİŞARE KAYIT FORMU Consultation Form			
<b>Formu Dolduran Kişi</b> Person Filling Out the Form		<b>Tarih</b> Date	
<b>Toplantı Gündemi</b> Meeting Agenda		<b>Görüşme Kayıt No</b> Consultation Register Number	
<b>1- Toplantı Bilgileri</b> Meeting Information			
<b>Yetkili Kişinin Adı</b> Name of Authorized Person		<b>İletişim Şekli</b> Type of Communication	
<b>İstişare Edilen Kurum</b> Institution Consulted		<input type="checkbox"/> <b>Yüz Yüze</b> Face-to-Face	
<b>Telefon/E-posta</b> Phone/Email		<input type="checkbox"/> <b>Telefon</b> Phone	
<b>Köy-Mahalle/İlçe/İl</b> Village/District/Province		<input type="checkbox"/> <b>Diğer</b> Other	
<b>Paydaş Tipi</b> Type of Stakeholder			
<input type="checkbox"/> <b>Kamu Kurumu</b> Public Institution	<input type="checkbox"/> <b>PEK</b> PAP	<input type="checkbox"/> <b>STK</b> Association/NGO	<input type="checkbox"/> <b>İlgili Grup</b> Related Group
<input type="checkbox"/> <b>Yüklenici/Alt Yüklenici</b> Contractor/Subcontractor	<input type="checkbox"/> <b>İşçi</b> <b>Sendikası</b> Labour Union	<input type="checkbox"/> <b>Medya</b> Media	<input type="checkbox"/> <b>Üniversite</b> University
<input type="checkbox"/> <b>Oda/Meslek Birlikleri</b> Chamber/Professional Body	<input type="checkbox"/> <b>Diğer</b> Other		
<b>2- İstişare Detayları</b> Details of the Consultation			
<b>Konu</b> Subject			
<b>Geri Bildirim</b> Feedback			
<b>Not</b> Note			

## 9.2 Proje Şirketi Proje İstişare Kayıt Günlüğü

Paydaş Türü	İstişare Edilen Kurum	Paydaş	Cinsiyet	Telefon	İletişim Kanalı	Tarih	Toplantı Gündemi	Katılan Paydaş Sayısı	Ekip	Formu Dolduran Kişi	İstişare Detayları

### 9.3 Revize Edilmiş Proje Şikayet Kayıt Formu

A. Genel Bilgiler	
Projenin Adı	
Kaydedenin Adı	
Form Kayıt No	
Kayıt Tarihi	
Kayıt Yeri	<input type="checkbox"/> Proje ofisi <input type="checkbox"/> Diğer: Lütfen yeri belirtiniz .....
B. Şikayet Kanalı	
<input type="checkbox"/> Telefon <input type="checkbox"/> Dilekçe (Lütfen dilekçenin bir örneğini bu forma ekleyiniz)	<input type="checkbox"/> Yüz yüze toplantılar (saha ziyaretleri) <input type="checkbox"/> Halk toplantıları (Halk Bilgilendirme Toplantıları, vb.) <input type="checkbox"/> E-posta <input type="checkbox"/> Diğer: Lütfen belirtiniz .....
C.1. Başvuru Sahibi Bilgileri (Anonim başvurularda doldurulmayacaktır)	C.2. Paydaş Kategorisi
Adı	<input type="checkbox"/> Yerel yönetim otoriteleri
Cinsiyet	<input type="checkbox"/> Yöre sakinleri
İletişim Bilgileri	<input type="checkbox"/> Sivil toplum kuruluşu
Tel.:	<input type="checkbox"/> Proje Çalışanları
E-posta adresi:	<input type="checkbox"/> Yüklenici/Alt Yüklenici çalışanları
Adres	<input type="checkbox"/> Danışman
İl/İlçe/Mahalle	<input type="checkbox"/> Medya
	<input type="checkbox"/> Diğer: Lütfen belirtiniz.....
D.1. Şikayet Bilgileri	D.2. Şikayet Kategorisi
	<input type="checkbox"/> Arazi/ürün/yapıya zarar verme <input type="checkbox"/> Erişim yollarına zarar verme <input type="checkbox"/> Çevresel Etkiler (kirlilik, toz, gürültü) <input type="checkbox"/> Sahibinin rızası ve yasal izin olmadan arazilerin kullanılması <input type="checkbox"/> Doğal kaynaklar/arazilere erişimin kısıtlanması <input type="checkbox"/> Kullanım harcı veya tazminat ödemesi <input type="checkbox"/> Kamulaştırma <input type="checkbox"/> Yeniden yerleşim <input type="checkbox"/> Yöre halkı iş talebi <input type="checkbox"/> Çalışma koşulları <input type="checkbox"/> İşten çıkarma <input type="checkbox"/> İşçi ücretlerinin ödenmemesi <input type="checkbox"/> Yerel tedarikçi veya alt yüklenicilere borçlu olma <input type="checkbox"/> Eğitim yardımı talebi <input type="checkbox"/> Hane halkı/kişiler için yardım talebi <input type="checkbox"/> Mahalle/halk için yardım talebi <input type="checkbox"/> Yerel otoriteler için yardım talebi <input type="checkbox"/> Diğer: Lütfen belirtiniz.....
E. Önerilen İşlemler	

## 9.4 Proje Şikayet Kapanış Formu

Kayıt Alan Kişinin İsmi:	
Kayıt Tarihi:	...../...../.....
<b>ŞİKAYET/TALEP KAPANIŞ</b>	
Kapanış formunun bu bölümünde şikayetin nasıl çözüldüğü veya talebin nasıl karşılandığı bilgisine yer verilecektir; yapılan bir harcama varsa onun bilgisi girilecektir; şikayetin/talebin şikayet/talep sahibi ile mutabık kalındığına dair bir açıklama yazılarak şikayet veya talep sahibi ve ilgili Enerjisa Üretim çalışanı tarafından imzalanarak kapatılacaktır. (İnternet üzerinden alınan şikayetler için imza yerine e-posta yanıtı beklenecektir)	
<b>Şikayet/Talep için Alınan Aksiyonlar</b>	<b>İlgili Birimler / Yükleniciler / Alt Yükleniciler</b>
1-	
2-	
3-	
4-	
<b>Harcama Miktarı:</b>	
Şikayet/Talep Sahibi Ad Soyad	Enerjisa Üretim Temsilcisi Unvan-Ad Soyad ve İmza

## 9.5 Proje'den Etkilenen Mahallelerin Ortak Alanlarına Asılan Afişler

**PROJE İLE İLGİLİ ŞİKAYET  
VE TALEPLERİNİZ İÇİN  
BİZİ ARAYABİLİRSİNİZ**

**YENİLENEBİLİR ENERJİ  
KAYNAK ALANLARI 2  
ARMUTÇUK RÜZGAR  
ENERJİ SANTRALİ PROJESİ  
İLE İLGİLİ HER KONUDA  
BİZİMLE DOĞRUDAN  
İLETİŞİME GEÇEBİLİRSİNİZ**

**HALKLA İLİŞKİLER UZMANLARIMIZ**

Burada yer alan bilgiler, kişisel verilerin korunmasına ilişkin kanun doğrultusunda bu belgenin kamuya açıklanan versiyonundan çıkarılmıştır.

**ENERJİSA ÜRETİM**

## 9.6 Paydaş Talep ve Şikayet Kayıt Günlüğü

Proje	Şehir	İlçe	Köy/ Mahalle	Paydaş	Cinsiyet	Telefon	İletişim Kanalı	Önem	Durum	Tekrar	Kim tarafından atandı?	Kime atandı?	Konu	Konu Detayı	Mesaj	TİG notları	Açılış tarihi	Son tarih	Kapanı ş tarihi	Gecikile n gün(ler)	... Gün(ler) boyunca açık	Alınan Aksiyonlar	Sorumlu şirket - Departman	Takip edilmesi gerekli mi?		



